

УТВЕРЖДЕНА
Постановлением

от _____ г. № _____

**Схема теплоснабжения
сельского поселения «Уринское»
Баргузинского района
Республики Бурятия
на период 2020 – 2030 годы**

ОБОСНОВЫВАЮЩИЕ МАТЕРИАЛЫ

ТОМ 2

Исполнитель:

ООО «СибЭнергоСбережение»

Директор _____ Стариков М.М./



г. Красноярск – 2020 г.

Оглавление

ГЛАВА 2. СУЩЕСТВУЮЩЕЕ И ПЕРСПЕКТИВНОЕ ПОТРЕБЛЕНИЕ ТЕПЛОЙ ЭНЕРГИИ НА ЦЕЛИ ТЕПЛОСНАБЖЕНИЯ.....	8
Часть 1. ДАННЫЕ БАЗОВОГО УРОВНЯ ПОТРЕБЛЕНИЯ ТЕПЛА НА ЦЕЛИ ТЕПЛОСНАБЖЕНИЯ.....	8
Часть 2. ПРОГНОЗЫ ПРИРОСТОВ СТРОИТЕЛЬНЫХ ПЛОЩАДЕЙ ФОНДОВ, СГРУПИРОВАННЫЕ ПО РАСЧЕТНЫМ ЭЛЕМЕНТАМ ТЕРРИТОРИАЛЬНОГО ДЕЛЕНИЯ И ПО ЗОНАМ ДЕЙСТВИЯ ИСТОЧНИКОВ ТЕПЛОЙ ЭНЕРГИИ С РАЗДЕЛЕНИЕМ ОБЪЕКТОВ СТРОИТЕЛЬСТВА НА МНОГКВАРТИРНЫЕ ДОМА, ИНДИВИДУАЛЬНЫЕ ЖИЛЫЕ ДОМА, ОБЩЕСТВЕННЫЕ ЗДАНИЯ, ПРОИЗВОДСТВЕННЫЕ ЗДАНИЯ ПРОМЫШЛЕННЫХ ПРЕДПРИЯТИЙ НА КАЖДОМ ЭТАПЕ	8
Часть 3. ПРОГНОЗЫ ПЕРСПЕКТИВНЫХ УДЕЛЬНЫХ РАСХОДОВ ТЕПЛОЙ ЭНЕРГИИ НА ОТОПЛЕНИЕ, ВЕНТИЛЯЦИЮ И ГОРЯЧЕЕ ВОДОСНАБЖЕНИЕ, СОГЛАСОВАННЫХ С ТРЕБОВАНИЯМИ К ЭНЕРГЕТИЧЕСКОЙ ЭФФЕКТИВНОСТИ ОБЪЕКТОВ ТЕПЛОПОТРЕБЛЕНИЯ, УСТАНОВЛИВАЕМЫХ В СООТВЕТСТВИИ С ЗАКОНОДАТЕЛЬСТВОМ РОССИЙСКОЙ ФЕДЕРАЦИИ.....	8
Часть 4. ПРОГНОЗЫ ПРИРОСТОВ ОБЪЕМОВ ПОТРЕБЛЕНИЯ ТЕПЛОЙ ЭНЕРГИИ (МОЩНОСТИ) И ТЕПЛОНОСИТЕЛЯ С РАЗДЕЛЕНИЕМ ПО ВИДАМ ТЕПЛОПОТРЕБЛЕНИЯ В КАЖДОМ РАСЧЕТНОМ ЭЛЕМЕНТЕ ТЕРРИТОРИАЛЬНОГО ДЕЛЕНИЯ И В ЗОНЕ ДЕЙСТВИЯ КАЖДОГО ИЗ СУЩЕСТВУЮЩИХ ИЛИ ПРЕДЛАГАЕМЫХ ДЛЯ СТРОИТЕЛЬСТВА ИСТОЧНИКОВ ТЕПЛОЙ ЭНЕРГИИ НА КАЖДОМ ЭТАПЕ	11
Часть 5. ПРОГНОЗЫ ПРИРОСТОВ ОБЪЕМОВ ПОТРЕБЛЕНИЯ ТЕПЛОЙ ЭНЕРГИИ (МОЩНОСТИ) И ТЕПЛОНОСИТЕЛЯ С РАЗДЕЛЕНИЕМ ПО ВИДАМ ТЕПЛОПОТРЕБЛЕНИЯ В РАСЧЕТНЫХ ЭЛЕМЕНТАХ ТЕРРИТОРИАЛЬНОГО ДЕЛЕНИЯ И В ЗОНАХ ИНДИВИДУАЛЬНОГО ТЕПЛОСНАБЖЕНИЯ НА КАЖДОМ ЭТАПЕ	12
Часть 6. ПРОГНОЗЫ ПРИРОСТОВ ОБЪЕМОВ ПОТРЕБЛЕНИЯ ТЕПЛОЙ ЭНЕРГИИ (МОЩНОСТИ) И ТЕПЛОНОСИТЕЛЯ ОБЪЕКТАМИ, РАСПОЛОЖЕННЫМИ В ПРОИЗВОДСТВЕННЫХ ЗОНАХ, ПРИ УСЛОВИИ ВОЗМОЖНЫХ ИЗМЕНЕНИЙ ПРОИЗВОДСТВЕННЫХ ЗОН И ИХ ПЕРЕПРОФИЛИРОВАНИЯ И ПРИРОСТОВ ОБЪЕМОВ ПОТРЕБЛЕНИЯ ТЕПЛОЙ ЭНЕРГИИ (МОЩНОСТИ) ПРОИЗВОДСТВЕННЫМИ ОБЪЕКТАМИ С РАЗДЕЛЕНИЕМ ПО ВИДАМ ТЕПЛОПОТРЕБЛЕНИЯ И ПО ВОДАМ ТЕПЛОНОСИТЕЛЯ (ГОРЯЧАЯ ВОДА И ПАР) В ЗОНЕ ДЕЙСТВИЯ КАЖДОГО ИЗ СУЩЕСТВУЮЩИХ ИЛИ ПРЕДЛАГАЕМЫХ ДЛЯ СТРОИТЕЛЬСТВА ИСТОЧНИКОВ ТЕПЛОЙ ЭНЕРГИИ НА КАЖДОМ ЭТАПЕ	12
Часть 7. ПРОГНОЗ ПЕРСПЕКТИВНОГО ПОТРЕБЛЕНИЯ ТЕПЛОЙ ЭНЕРГИИ ОТДЕЛЬНЫМИ КАТЕГОРИЯМИ ПОТРЕБИТЕЛЕЙ, В ТОМ ЧИСЛЕ СОЦИАЛЬНО ЗНАЧИМЫХ, ДЛЯ КОТОРЫХ УСТАНОВЛИВАЮТСЯ ЛЬГОТНЫЕ ТАРИФЫ НА ТЕПЛОВУЮ ЭНЕРГИЮ (МОЩНОСТЬ), ТЕПЛОНОСИТЕЛЬ	12
Часть 8. ПРОГНОЗ ПЕРСПЕКТИВНОГО ПОТРЕБЛЕНИЯ ТЕПЛОЙ ЭНЕРГИИ ПОТРЕБИТЕЛЯМИ, С КОТОРЫМИ ЗАКЛЮЧЕНЫ ИЛИ МОГУТ БЫТЬ ЗАКЛЮЧЕНЫ В ПЕРСПЕКТИВЕ СВОБОДНЫЕ ДОЛГОСРОЧНЫЕ ДОГОВОРЫ ТЕПЛОСНАБЖЕНИЯ	12
Часть 9. ПРОГНОЗ ПЕРСПЕКТИВНОГО ПОТРЕБЛЕНИЯ ТЕПЛОЙ ЭНЕРГИИ ПОТРЕБИТЕЛЯМИ, С КОТОРЫМИ ЗАКЛЮЧЕНЫ ИЛИ МОГУТ БЫТЬ ЗАКЛЮЧЕНЫ ДОЛГОСРОЧНЫЕ ДОГОВОРЫ ТЕПЛОСНАБЖЕНИЯ ПО РЕГУЛИРУЕМОЙ ЦЕНЕ.....	12
ГЛАВА 3. ЭЛЕКТРОННАЯ МОДЕЛЬ СИСТЕМЫ ТЕПЛОСНАБЖЕНИЯ ПОСЕЛЕНИЯ, ГОРОДСКОГО ОКРУГА.....	13
ГЛАВА 4. СУЩЕСТВУЮЩИЕ И ПЕРСПЕКТИВНЫЕ БАЛАНСЫ ТЕПЛОЙ МОЩНОСТИ ИСТОЧНИКОВ ТЕПЛОЙ ЭНЕРГИИ И ТЕПЛОЙ НАГРУЗКИ.....	13

Часть 1. БАЛАНСЫ СУЩЕСТВУЮЩЕЙ НА БАЗОВЫЙ ПЕРИОД СХЕМЫ ТЕПЛОСНАБЖЕНИЯ (АКТУАЛИЗАЦИИ СХЕМЫ ТЕПЛОСНАБЖЕНИЯ) ТЕПЛОВОЙ МОЩНОСТИ И ПЕРСПЕКТИВНОЙ ТЕПЛОВОЙ НАГРУЗКИ В КАЖДОМ ИЗ ЗОН ДЕЙСТВИЯ ИСТОЧНИКОВ ТЕПЛОВОЙ ЭНЕРГИИ С ОПРЕДЕЛЕНИЕМ РЕЗЕРВОВ (ДЕФИЦИТОВ) СУЩЕСТВУЮЩЕЙ РАСПОЛАГАЕМОЙ ТЕПЛОВОЙ МОЩНОСТИ ИСТОЧНИКОВ ТЕПЛОВОЙ ЭНЕРГИИ, УСТАНОВЛИВАЕМЫХ НА ОСНОВАНИИ ВЕЛИЧИН РАСЧЕТНОЙ ТЕПЛОВОЙ НАГРУЗКИ.....	13
Часть 2. ГИДРАВЛИЧЕСКИЙ РАСЧЕТ ПЕРЕДАЧИ ТЕПЛОНОСИТЕЛЯ ДЛЯ КАЖДОГО МАГИСТРАЛЬНОГО ВЫВОДА.....	14
Часть 3. ВЫВОДЫ О РЕЗЕРВАХ (ДЕФИЦИТАХ) СУЩЕСТВУЮЩЕЙ СИСТЕМЫ ТЕПЛОСНАБЖЕНИЯ ПРИ ОБЕСПЕЧЕНИИ ПЕРСПЕКТИВНОЙ ТЕПЛОВОЙ НАГРУЗКИ ПОТРЕБИТЕЛЕЙ.....	15
ГЛАВА 5. МАСТЕР-ПЛАН РАЗВИТИЯ СИСТЕМ ТЕПЛОСНАБЖЕНИЯ ПОСЕЛЕНИЯ, ГОРОДСКОГО ОКРУГА.....	15
ГЛАВА 6. СУЩЕСТВУЮЩИЕ И ПЕРСПЕКТИВНЫЕ БАЛАНСЫ ПРОИЗВОДИТЕЛЬНОСТИ ВОДОПОДГОТОВИТЕЛЬНЫХ УСТАНОВОК И МАКСИМАЛЬНОГО ПОТРЕБЛЕНИЯ ТЕПЛОНОСИТЕЛЯ ТЕПЛОПОТРЕБЛЯЮЩИМИ УСТАНОВКАМИ ПОТРЕБИТЕЛЕЙ, В ТОМ ЧИСЛЕ В АВАРИЙНЫХ РЕЖИМАХ	15
Часть 1. РАСЧЕТНАЯ ВЕЛИЧИНА НОРМАТИВНЫХ ПОТЕРЬ ТЕПЛОНОСИТЕЛЯ В ТЕПЛОВЫХ СЕТЯХ В ЗОНАХ ДЕЙСТВИЯ ИСТОЧНИКОВ ТЕПЛОВОЙ ЭНЕРГИИ.....	16
Часть 2. МАКСИМАЛЬНЫЙ И СРЕДНЕЧАСОВОЙ РАСХОД ТЕПЛОНОСИТЕЛЯ (РАСХОД СЕТЕВОЙ ВОДЫ) НА ГОРЯЧЕЕ ВОДОСНАБЖЕНИЕ ПОТРЕБИТЕЛЕЙ С ИСПОЛЬЗОВАНИЕМ ОТКРЫТОЙ СИСТЕМЫ ТЕПЛОСНАБЖЕНИЯ В ЗОНЕ ДЕЙСТВИЯ КАЖДОГО ИСТОЧНИКА ТЕПЛОВОЙ ЭНЕРГИИ, РАССЧИТЫВАЕМЫЙ С УЧЕТОМ ПРОГНОЗНЫХ СРОКОВ ПЕРЕВОДА ПОТРЕБИТЕЛЕЙ, ПОДКЛЮЧЕННЫХ К ОТКРЫТОЙ СИСТЕМЕ ТЕПЛОСНАБЖЕНИЯ (ГОРЯЧЕГО ВОДОСНАБЖЕНИЯ), НА ЗАКРЫТУЮ СИСТЕМУ ГОРЯЧЕГО ВОДОСНАБЖЕНИЯ	16
Часть 3. СВЕДЕНИЯ О НАЛИЧИИ БАКОВ-АККУМУЛЯТОРОВ	16
Часть 4. НОРМАТИВНЫЙ И ФАКТИЧЕСКИЙ (ДЛЯ ЭКСПЛУАТАЦИОННОГО И АВАРИЙНОГО РЕЖИМОВ) ЧАСОВОЙ РАСХОД ПОДПИТОЧНОЙ ВОДЫ В ЗОНЕ ДЕЙСТВИЯ ИСТОЧНИКОВ ТЕПЛОВОЙ ЭНЕРГИИ..	16
Часть 5. СУЩЕСТВУЮЩИЙ И ПЕРСПЕКТИВНЫЙ БАЛАНС ПРОИЗВОДИТЕЛЬНОСТИ ВОДОПОДГОТОВИТЕЛЬНЫХ УСТАНОВОК И ПОТЕРЬ ТЕПЛОНОСИТЕЛЯ С УЧЕТОМ РАЗВИТИЯ СИСТЕМЫ ТЕПЛОСНАБЖЕНИЯ.....	17
ГЛАВА 7. ПРЕДЛОЖЕНИЯ ПО СТРОИТЕЛЬСТВУ, РЕКОНСТРУКЦИИ И ТЕХНИЧЕСКОМУ ПЕРЕВООРУЖЕНИЮ ИСТОЧНИКОВ ТЕПЛОВОЙ ЭНЕРГИИ	17
Часть 1. ОПИСАНИЕ УСЛОВИЙ ОРГАНИЗАЦИИ ЦЕНТРАЛИЗОВАННОГО ТЕПЛОСНАБЖЕНИЯ, ИНДИВИДУАЛЬНОГО ТЕПЛОСНАБЖЕНИЯ, А ТАКЖЕ ПОКВАРТИРНОГО ОТОПЛЕНИЯ	17
Часть 2. ОПИСАНИЕ ТЕКУЩЕЙ СИТУАЦИИ, СВЯЗАННОЙ С РАНЕЕ ПРИНЯТЫМИ В СООТВЕТСТВИИ С ЗАКОНОДАТЕЛЬСТВОМ РОССИЙСКОЙ ФЕДЕРАЦИИ ОБ ЭЛЕКТРОЭНЕРГЕТИКЕ РЕШЕНИЯМИ ОБ ОТНЕСЕНИИ ГЕНЕРИРУЮЩИХ ОБЪЕКТОВ К ГЕНЕРИРУЮЩИМ ОБЪЕКТАМ, МОЩНОСТЬ КОТОРЫХ ПОСТАВЛЯЕТСЯ В ВЫНУЖДЕННОМ РЕЖИМЕ В ЦЕЛЯХ ОБЕСПЕЧЕНИЯ НАДЕЖНОГО ТЕПЛОСНАБЖЕНИЯ ПОТРЕБИТЕЛЕЙ	17
Часть 3. АНАЛИЗ НАДЕЖНОСТИ И КАЧЕСТВА ТЕПЛОСНАБЖЕНИЯ ДЛЯ СЛУЧАЕВ ОТНЕСЕНИЯ ГЕНЕРИРУЮЩЕГО ОБЪЕКТА К ОБЪЕКТАМ, ВЫВОД ИЗ ЭКСПЛУАТАЦИИ МОЖЕТ ПРИВЕСТИ К НАРУШЕНИЮ НАДЕЖНОСТИ ТЕПЛОСНАБЖЕНИЯ (ПРИ ОТНЕСЕНИИ ТАКОГО ГЕНЕРИРУЮЩЕГО ОБЪЕКТА К ОБЪЕКТАМ, ЭЛЕКТРИЧЕСКАЯ МОЩНОСТЬ КОТОРЫХ ПОСТАВЛЯЕТСЯ В ВЫНУЖДЕННОМ РЕЖИМЕ В ЦЕЛЯХ ОБЕСПЕЧЕНИЯ НАДЕЖНОГО ТЕПЛОСНАБЖЕНИЯ ПОТРЕБИТЕЛЕЙ, В СООТВЕТСТВУЮЩЕМ ГОДУ ДОЛГОСРОЧНОГО КОНКУРЕНТНОГО ОТБОРА МОЩНОСТИ НА ОПТОВОМ	

РЫНКЕ ЭЛЕКТРИЧЕСКОЙ ЭНЕРГИИ (МОЩНОСТИ) НА СООТВЕТСТВУЮЩИЙ ПЕРИОД), В СООТВЕТСТВИИ С МЕТОДИЧЕСКИМИ УКАЗАНИЯМИ ПО РАЗРАБОТКЕ СХЕМ ТЕПЛОСНАБЖЕНИЯ	17
Часть 4. ОБОСНОВАНИЕ ПРЕДЛАГАЕМЫХ ДЛЯ СТРОИТЕЛЬСТВА ИСТОЧНИКОВ ТЕПЛОЙ ЭНЕРГИИ, ФУНКЦИОНИРУЮЩИХ В РЕЖИМЕ КОМБИНИРОВАННОЙ ВЫРАБОТКОЙ ЭЛЕКТРИЧЕСКОЙ И ТЕПЛОЙ ЭНЕРГИИ, ДЛЯ ОБЕСПЕЧЕНИЯ ПЕРСПЕКТИВНЫХ ТЕПЛОВЫХ НАГРУЗОК.....	18
Часть 5. ОБОСНОВАНИЕ ПРЕДЛАГАЕМЫХ ДЛЯ РЕКОНСТРУКЦИИ ДЕЙСТВУЮЩИХ ИСТОЧНИКОВ ТЕПЛОЙ ЭНЕРГИИ, ФУНКЦИОНИРУЮЩИХ В РЕЖИМЕ КОМБИНИРОВАННОЙ ВЫРАБОТКИ ЭЛЕКТРИЧЕСКОЙ И ТЕПЛОЙ ЭНЕРГИИ, С ВЫРАБОТКОЙ ЭЛЕКТРОЭНЕРГИИ НА СОБСТВЕННЫЕ НУЖДЫ ТЕПЛОСНАБЖАЮЩЕЙ ОРГАНИЗАЦИИ В ОТНОШЕНИИ ИСТОЧНИКА ТЕПЛОЙ ЭНЕРГИИ, НА БАЗЕ СУЩЕСТВУЮЩИХ И ПЕРСПЕКТИВНЫХ НАГРУЗОК	18
Часть 6. ОБОСНОВАНИЕ ПРЕДЛОЖЕНИЙ ПО ПЕРЕОБОРУДОВАНИЮ КОТЕЛЬНЫХ В ИСТОЧНИКИ ТЕПЛОЙ ЭНЕРГИИ, ФУНКЦИОНИРУЮЩИЕ В РЕЖИМЕ КОМБИНИРОВАННОЙ ВЫРАБОТКИ ЭЛЕКТРИЧЕСКОЙ И ТЕПЛОЙ ЭНЕРГИИ, С ВЫРАБОТКОЙ ЭЛЕКТРОЭНЕРГИИ НА СОБСТВЕННЫЕ НУЖДЫ ТЕПЛОСНАБЖАЮЩЕЙ ОРГАНИЗАЦИИ В ОТНОШЕНИИ ИСТОЧНИКА ТЕПЛОЙ ЭНЕРГИИ, НА БАЗЕ СУЩЕСТВУЮЩИХ И ПЕРСПЕКТИВНЫХ ТЕПЛОВЫХ НАГРУЗОК	18
Часть 7. ОБОСНОВАНИЕ ПРЕДЛАГАЕМЫХ ДЛЯ РЕКОНСТРУКЦИИ КОТЕЛЬНЫХ С УВЕЛИЧЕНИЕМ ЗОНЫ ИХ ДЕЙСТВИЯ ПУТЕМ ВКЛЮЧЕНИЯ В НЕЕ ЗОН ДЕЙСТВИЯ СУЩЕСТВУЮЩИХ ИСТОЧНИКОВ ТЕПЛОЙ ЭНЕРГИИ	18
Часть 8. ОБОСНОВАНИЕ ПРЕДЛАГАЕМЫХ ДЛЯ ПЕРЕВОДА В ПИКОВЫЙ РЕЖИМ РАБОТЫ КОТЕЛЬНЫХ ПО ОТНОШЕНИЮ К ИСТОЧНИКАМ ТЕПЛОЙ ЭНЕРГИИ, ФУНКЦИОНИРУЮЩИМ В РЕЖИМЕ КОМБИНИРОВАННОЙ ВЫРАБОТКИ ЭЛЕКТРИЧЕСКОЙ И ТЕПЛОЙ ЭНЕРГИИ	18
Часть 9. ОБОСНОВАНИЕ ПРЕДЛОЖЕНИЙ ПО РАСШИРЕНИЮ ЗОН ДЕЙСТВИЯ ДЕЙСТВУЮЩИХ ИСТОЧНИКОВ ТЕПЛОЙ ЭНЕРГИИ, ФУНКЦИОНИРУЮЩИХ В РЕЖИМЕ КОМБИНИРОВАННОЙ ВЫРАБОТКИ ЭЛЕКТРИЧЕСКОЙ И ТЕПЛОЙ ЭНЕРГИИ	19
Часть 10. ОБОСНОВАНИЕ ПРЕДЛАГАЕМЫХ ДЛЯ ВЫВОДА В РЕЗЕРВ И (ИЛИ) ВЫВОДА ИЗ ЭКСПЛУАТАЦИИ КОТЕЛЬНЫХ ПРИ ПЕРЕДАЧЕ ТЕПЛОВЫХ НАГРУЗОК НА ДРУГИЕ ИСТОЧНИКИ ТЕПЛОЙ ЭНЕРГИИ	19
Часть 11. ОБОСНОВАНИЕ ОРГАНИЗАЦИИ ИНДИВИДУАЛЬНОГО ТЕПЛОСНАБЖЕНИЯ В ЗОНАХ ЗАСТРОЙКИ ПОСЕЛЕНИЯ МАЛОЭТАЖНЫМИ ЖИЛЫМИ ЗДАНИЯМИ	19
Часть 12. ОБОСНОВАНИЕ ПЕРСПЕКТИВНЫХ БАЛАНСОВ ПРОИЗВОДСТВА И ПОТРЕБЛЕНИЯ ТЕПЛОЙ МОЩНОСТИ ИСТОЧНИКОВ ТЕПЛОЙ ЭНЕРГИИ И ТЕПЛОНОСИТЕЛЯ И ПРИСОЕДИНЕННОЙ ТЕПЛОЙ НАГРУЗКИ В КАЖДОЙ ИЗ СИСТЕМ ТЕПЛОСНАБЖЕНИЯ ПОСЕЛЕНИЯ	19
Часть 13. АНАЛИЗ ЦЕЛЕСООБРАЗНОСТИ ВВОДА НОВЫХ И РЕКОНСТРУКЦИЯ СУЩЕСТВУЮЩИХ ИСТОЧНИКОВ ТЕПЛОЙ ЭНЕРГИИ С ИСПОЛЬЗОВАНИЕМ ВОЗОБНОВЛЯЕМЫХ ИСТОЧНИКОВ ЭНЕРГИИ, А ТАКЖЕ МЕСТНЫХ ВИДОВ ТОПЛИВА	20
Часть 14. ОРГАНИЗАЦИЯ ТЕПЛОСНАБЖЕНИЯ В ПРОИЗВОДСТВЕННЫХ ЗОНАХ НА ТЕРРИТОРИИ ПОСЕЛЕНИЯ.....	20
Часть 15. РЕЗУЛЬТАТЫ РАСЧЕТОВ РАДИУСА ЭФФЕКТИВНОГО ТЕПЛОСНАБЖЕНИЯ	20
ГЛАВА 8. ПРЕДЛОЖЕНИЯ ПО СТРОИТЕЛЬСТВУ И РЕКОНСТРУКЦИИ ТЕПЛОВЫХ СЕТЕЙ И СООРУЖЕНИЙ НА НИХ.....	21
Часть 1. РЕКОНСТРУКЦИЯ И СТРОИТЕЛЬСТВО ТЕПЛОВЫХ СЕТЕЙ, ОБЕСПЕЧИВАЮЩИХ ПЕРЕРАСПРЕДЕЛЕНИЕ ТЕПЛОЙ НАГРУЗКИ ИЗ ЗОН С ДЕФИЦИТОМ ТЕПЛОЙ МОЩНОСТИ В ЗОНЫ С ИЗБЫТКОМ ТЕПЛОЙ МОЩНОСТИ (ИСПОЛЬЗОВАНИЕ СУЩЕСТВУЮЩИХ РЕЗЕРВОВ)	21

Часть 2. СТРОИТЕЛЬСТВО ТЕПЛОВЫХ СЕТЕЙ ДЛЯ ОБЕСПЕЧЕНИЯ ПЕРСПЕКТИВНЫХ ПРИРОСТОВ ТЕПЛОВОЙ НАГРУЗКИ ПОД ЖИЛИЩНУЮ, КОМПЛЕКСНУЮ ИЛИ ПРОИЗВОДСТВЕННУЮ ЗАСТРОЙКУ ВО ВНОВЬ ОСВАИВАЕМЫХ РАЙОНАХ ПОСЕЛЕНИЯ.....	21
Часть 3. СТРОИТЕЛЬСТВО ТЕПЛОВЫХ СЕТЕЙ, ОБЕСПЕЧИВАЮЩИХ УСЛОВИЯ, ПРИ НАЛИЧИИ КОТОРЫХ СУЩЕСТВУЕТ ВОЗМОЖНОСТЬ ПОСТАВОК ТЕПЛОВОЙ ЭНЕРГИИ ПОТРЕБИТЕЛЯМ ОТ РАЗЛИЧНЫХ ИСТОЧНИКОВ ТЕПЛОВОЙ ЭНЕРГИИ ПРИ СОХРАНЕНИИ НАДЕЖНОСТИ ТЕПЛОСНАБЖЕНИЯ.....	21
Часть 4. СТРОИТЕЛЬСТВО ИЛИ РЕКОНСТРУКЦИЯ ТЕПЛОВЫХ СЕТЕЙ ДЛЯ ПОВЫШЕНИЯ ЭФФЕКТИВНОСТИ ФУНКЦИОНИРОВАНИЯ СИСТЕМЫ ТЕПЛОСНАБЖЕНИЯ В ТОМ ЧИСЛЕ ЗА СЧЕТ ПЕРЕВОДА КОТЕЛЬНЫХ В ПИКОВЫЙ РЕЖИМ РАБОТЫ ИЛИ ЛИКВИДАЦИИ КОТЕЛЬНОЙ.....	21
Часть 5. СТРОИТЕЛЬСТВО ТЕПЛОВЫХ СЕТЕЙ ДЛЯ ОБЕСПЕЧЕНИЯ НОРМАТИВНОЙ НАДЕЖНОСТИ ТЕПЛОСНАБЖЕНИЯ.....	21
Часть 6. РЕКОНСТРУКЦИЯ ТЕПЛОВЫХ СЕТЕЙ С ИЗМЕНЕНИЕМ ДИАМЕТРА ТРУБОПРОВОДОВ ДЛЯ ОБЕСПЕЧЕНИЯ ПЕРСПЕКТИВНЫХ ПРИРОСТОВ ТЕПЛОВОЙ НАГРУЗКИ	22
Часть 7. РЕКОНСТРУКЦИЯ ТЕПЛОВЫХ СЕТЕЙ, ПОДЛЕЖАЩИХ ЗАМЕНЕ В СВЯЗИ С ИСЧЕРПАНИЕМ ЭКСПЛУАТАЦИОННОГО РЕСУРСА	22
Часть 8. СТРОИТЕЛЬСТВО И РЕКОНСТРУКЦИЯ НАСОСНЫХ СТАНЦИЙ	22
ГЛАВА 9. ПРЕДЛОЖЕНИЯ ПО ПЕРЕВОДУ ОТКРЫТЫХ СИСТЕМ ТЕПЛОСНАБЖЕНИЯ (ГОРЯЧГО ВОДОСНАБЖЕНИЯ) В ЗАКРЫТЫЕ СИСТЕМЫ ГОРЯЧЕГО ВОДОСНАБЖЕНИЯ	22
ГЛАВА 10. ПЕРСПЕКТИВНЫЕ ТОПЛИВНЫЕ БАЛАНСЫ	22
Часть 1. РАСЧЕТЫ ПО КАЖДОМУ ИСТОЧНИКУ ТЕПЛОВОЙ ЭНЕРГИИ ПЕРСПЕКТИВНЫХ МАКСИМАЛЬНЫХ ЧАСОВЫХ И ГОДОВЫХ РАСХОДОВ ОСНОВНОГО ВИДА ТОПЛИВА ДЛЯ ОБЕСПЕЧЕНИЯ НОРМАТИВНОГО ФУНКЦИОНИРОВАНИЯ ИСТОЧНИКОВ ТЕПЛОВОЙ ЭНЕРГИИ НА ТЕРРИТОРИИ ПОСЕЛЕНИЯ, ГОРОДСКОГО ОКРУГА.....	22
Часть 2. РАСЧЕТЫ НОРМАТИВНЫХ ЗАПАСОВ АВАРИЙНЫХ ВИДОВ ТОПЛИВА	23
Часть 3. ВИД ТОПЛИВА ПОТРЕБЛЯЕМЫЙ ИСТОЧНИКОМ ТЕПЛОВОЙ ЭНЕРГИИ, В ТОМ ЧИСЛЕ С ИСПОЛЬЗОВАНИЕМ ВОЗОБНОВЛЯЕМЫХ ИСТОЧНИКОВ ЭНЕРГИИ И МЕСТНЫХ ВИДОВ ТОПЛИВА....	23
Часть 4. ПРЕОБЛАДАЮЩИЙ В ПОСЕЛЕНИИ, ГОРОДСКОМ ОКРУГЕ ВИД ТОПЛИВА, ОПРЕДЕЛЯЕМЫЙ ПО СОВОКУПНОСТИ ВСЕХ СИСТЕМ ТЕПЛОСНАБЖЕНИЯ, НАХОДЯЩИХСЯ В СООТВЕТСТВУЮЩЕМ ПОСЕЛЕНИИ, ГОРОДСКОМ ОКРУГЕ.	24
Часть 5. ПРИОРИТЕТНОЕ НАПРАВЛЕНИЕ РАЗВИТИЯ ТОПЛИВНОГО БАЛАНСА ПОСЕЛЕНИЯ, ГОРОДСКОГО ОКРУГА.....	24
ГЛАВА 11. ОЦЕНКА НАДЕЖНОСТИ ТЕПЛОСНАБЖЕНИЯ	24
Часть 1. МЕТОДЫ И РЕЗУЛЬТАТЫ ОБРАБОТКИ ДАННЫХ ПО ОТКАЗАМ УЧАСТКОВ ТЕПЛОВЫХ СЕТЕЙ (АВАРИЙНЫМ СИТУАЦИЯМ), СРЕДНЕЙ ЧАСТОТЫ ОТКАЗОВ УЧАСТКОВ ТЕПЛОВЫХ СЕТЕЙ (АВАРИЙНЫХ СИТУАЦИЙ) В КАЖДОЙ СИСТЕМЕ ТЕПЛОСНАБЖЕНИЯ	24
Часть 2. МЕТОДЫ И РЕЗУЛЬТАТЫ ОБРАБОТКИ ДАННЫХ ПО ВОССТАНОВЛЕНИЯМ ОТКАЗАВШИХ УЧАСТКОВ ТЕПЛОВЫХ СЕТЕЙ (УЧАСТКОВ ТЕПЛОВЫХ СЕТЕЙ, НА КОТОРЫХ ПРОИЗОШЛИ АВАРИЙНЫЕ СИТУАЦИИ), СРЕДНЕГО ВРЕМЕНИ ВОССТАНОВЛЕНИЯ ОТКАЗАВШИХ УЧАСТКОВ ТЕПЛОВЫХ СЕТЕЙ В КАЖДОЙ СИСТЕМЕ ТЕПЛОСНАБЖЕНИЯ	27
Часть 3. РЕЗУЛЬТАТЫ ОЦЕНКИ ВЕРОЯТНОСТИ ОТКАЗА (АВАРИЙНОЙ СИТУАЦИИ) И БЕЗОТКАЗНОЙ (БЕЗАВАРИЙНОЙ) РАБОТЫ СИСТЕМЫ ТЕПЛОСНАБЖЕНИЯ ПО ОТНОШЕНИЮ К ПОТРЕБИТЕЛЯМ, ПРИСОЕДИНЕННЫМ К МАГИСТРАЛЬНЫМ И РАСПРЕДЕЛИТЕЛЬНЫМ ТЕПЛОПРОВОДАМ	27

Часть 4. РЕЗУЛЬТАТЫ ОЦЕНКИ КОЭФФИЦИЕНТОВ ГОТОВНОСТИ ТЕПЛОПРОВОДОВ К НЕСЕНИЮ ТЕПЛОВОЙ НАГРУЗКИ.....	28
Часть 5. РЕЗУЛЬТАТЫ ОЦЕНКИ НЕДООТПУСКА ТЕПЛОВОЙ ЭНЕРГИИ ПО ПРИЧИНЕ ОТКАЗОВ (АВАРИЙНЫХ СИТУАЦИЙ) И ПРОСТОЕВ ТЕПЛОВЫХ СЕТЕЙ И ИСТОЧНИКОВ ТЕПЛОВОЙ ЭНЕРГИИ....	29
ГЛАВА 12. ОБОСНОВАНИЕ ИНВЕСТИЦИЙ В СТРОИТЕЛЬСТВО, РЕКОНСТРУКЦИЮ И ТЕХНИЧЕСКОЕ ПЕРЕВООРУЖЕНИЕ.....	29
Часть 1. ОЦЕНКА ФИНАНСОВЫХ ПОТРЕБНОСТЕЙ, ЭФФЕКТИВНОСТИ ИНВЕСТИЦИЙ И ЦЕНОВЫХ ПОСЛЕДСТВИЙ ДЛЯ ПОТРЕБИТЕЛЕЙ.....	29
Часть 2. ПРЕДЛОЖЕНИЯ ПО ИСТОЧНИКАМ ИНВЕСТИЦИЙ, ОБЕСПЕЧИВАЮЩИХ ФИНАНСОВЫЕ ПОТРЕБНОСТИ.....	29
Часть 3. РАСЧЕТЫ ЦЕНОВЫХ ПОСЛЕДСТВИЙ ДЛЯ ПОТРЕБИТЕЛЕЙ ПРИ РЕАЛИЗАЦИИ ПРОГРАММ СТРОИТЕЛЬСТВА, РЕКОНСТРУКЦИИ И ТЕХНИЧЕСКОГО ПЕРЕВООРУЖЕНИЯ СИСТЕМ ТЕПЛОСНАБЖЕНИЯ.....	29
ГЛАВА 13. ИНДИКАТОРЫ РАЗВИТИЯ СИСТЕМ ТЕПЛОСНАБЖЕНИЯ ПОСЕЛЕНИЯ, ГОРОДСКОГО ОКРУГА.....	30
ГЛАВА 14. ЦЕНОВЫЕ (ТАРИФНЫЕ) ПОСЛЕДСТВИЯ.....	31
Часть 1. ТАРИФНО-БАЛАНСОВЫЕ РАСЧЕТНЫЕ МОДЕЛИ ТЕПЛОСНАБЖЕНИЯ ПОТРЕБИТЕЛЕЙ ПО КАЖДОЙ СИСТЕМЕ ТЕПЛОСНАБЖЕНИЯ.....	31
Часть 2. ТАРИФНО-БАЛАНСОВЫЕ РАСЧЕТНЫЕ МОДЕЛИ ТЕПЛОСНАБЖЕНИЯ ПОТРЕБИТЕЛЕЙ ПО КАЖДОЙ ЕДИНОЙ ТЕПЛОСНАБЖАЮЩЕЙ ОРГАНИЗАЦИИ.....	31
Часть 3. РЕЗУЛЬТАТЫ ОЦЕНКИ ЦЕНОВЫХ (ТАРИФНЫХ) ПОСЛЕДСТВИЙ РЕАЛИЗАЦИИ ПРОЕКТОВ СХЕМЫ ТЕПЛОСНАБЖЕНИЯ НА ОСНОВАНИИ РАЗРАБОТАННЫХ ТАРИФНО-БАЛАНСОВЫХ МОДЕЛЕЙ.....	31
ГЛАВА 15. РЕЕСТР ЕДИНЫХ ТЕПЛОСНАБЖАЮЩИХ ОРГАНИЗАЦИЙ.....	32
Часть 1. РЕЕСТР СИСТЕМ ТЕПЛОСНАБЖЕНИЯ, СОДЕРЖАЩИЙ ПЕРЕЧЕНЬ ТЕПЛОСНАБЖАЮЩИХ ОРГАНИЗАЦИЙ, ДЕЙСТВУЮЩИХ В КАЖДОЙ СИСТЕМЕ ТЕПЛОСНАБЖЕНИЯ, РАСПОЛОЖЕННЫХ В ГРАНИЦАХ ПОСЕЛЕНИЯ, ГОРОДСКОГО ОКРУГА, ГОРОДА ФЕДЕРАЛЬНОГО ЗНАЧЕНИЯ.....	32
Часть 2. РЕЕСТР ЕДИНЫХ ТЕПЛОСНАБЖАЮЩИХ ОРГАНИЗАЦИЙ, СОДЕРЖАЩИЙ ПЕРЕЧЕНЬ СИСТЕМ ТЕПЛОСНАБЖЕНИЯ, ВХОДЯЩИХ В СОСТАВ ЕДИНОЙ ТЕПЛОСНАБЖАЮЩЕЙ ОРГАНИЗАЦИИ.....	32
Часть 3. ОСНОВАНИЯ, В ТОМ ЧИСЛЕ КРИТЕРИИ, В СООТВЕТСТВИИ С КОТОРЫМИ ТЕПЛОСНАБЖАЮЩАЯ ОРГАНИЗАЦИЯ ОПРЕДЕЛЕНА ЕДИНОЙ ТЕПЛОСНАБЖАЮЩЕЙ ОРГАНИЗАЦИЕЙ.....	32
Часть 4. ЗАЯВКИ ТЕПЛОСНАБЖАЮЩИХ ОРГАНИЗАЦИЙ, ПОДАННЫЕ В РАМКАХ РАЗРАБОТКИ ПРОЕКТА СХЕМЫ ТЕПЛОСНАБЖЕНИЯ (ПРИ ИХ НАЛИЧИИ), НА ПРИСВОЕНИЕ СТАТУСА ЕДИНОЙ ТЕПЛОСНАБЖАЮЩЕЙ ОРГАНИЗАЦИИ.....	34
Часть 5. ОПИСАНИЕ ГРАНИЦ ЗОН ДЕЯТЕЛЬНОСТИ ЕДИНОЙ ТЕПЛОСНАБЖАЮЩЕЙ ОРГАНИЗАЦИИ (ОРГАНИЗАЦИЙ).....	34
ГЛАВА 16. РЕЕСТР ПРОЕКТОВ СХЕМЫ ТЕПЛОСНАБЖЕНИЯ.....	34
Часть 1. ПЕРЕЧЕНЬ МЕРОПРИЯТИЙ ПО СТРОИТЕЛЬСТВУ, РЕКОНСТРУКЦИИ ИЛИ ТЕХНИЧЕСКОМУ ПЕРЕВООРУЖЕНИЮ ИСТОЧНИКОВ ТЕПЛОВОЙ ЭНЕРГИИ.....	34
Часть 2. ПЕРЕЧЕНЬ МЕРОПРИЯТИЙ ПО СТРОИТЕЛЬСТВУ, РЕКОНСТРУКЦИИ И ТЕХНИЧЕСКОМУ ПЕРЕВООРУЖЕНИЮ ТЕПЛОВЫХ СЕТЕЙ И СООРУЖЕНИЙ НА НИХ.....	35

Часть 3. ПЕРЕЧЕНЬ МЕРОПРИЯТИЙ, ОБЕСПЕЧИВАЮЩИХ ПЕРЕХОД ОТ ОТКРЫТЫХ СИСТЕМ ТЕПЛОСНАБЖЕНИЯ (ГОРЯЧЕГО ВОДОСНАБЖЕНИЯ) НА ЗАКРЫТЫЕ СИСТЕМЫ ГОРЯЧЕГО ВОДОСНАБЖЕНИЯ	35
ГЛАВА 17. ЗАМЕЧАНИЯ И ПРЕДЛОЖЕНИЯ К ПРОЕКТУ СХЕМЫ ТЕПЛОСНАБЖЕНИЯ	35
ГЛАВА 18. СВОДНЫЙ ТОМ ИЗМЕНЕНИЙ, ВЫПОЛНЕННЫХ В ДОРАБОТАННОЙ И (ИЛИ) АКТУАЛИЗИРОВАННОЙ СХЕМЕ ТЕПЛОСНАБЖЕНИЯ	35

ГЛАВА 2. СУЩЕСТВУЮЩЕЕ И ПЕРСПЕКТИВНОЕ ПОТРЕБЛЕНИЕ ТЕПЛОВОЙ ЭНЕРГИИ НА ЦЕЛИ ТЕПЛОСНАБЖЕНИЯ

Часть 1. ДАННЫЕ БАЗОВОГО УРОВНЯ ПОТРЕБЛЕНИЯ ТЕПЛА НА ЦЕЛИ ТЕПЛОСНАБЖЕНИЯ

Таблица 2.1.1.1 - Объем потребления тепловой энергии от «Котельной Уринской СОШ»

№	Наименование	Ед.изм	Значение
1	Выработка ТЭ	Гкал	1004,2800
2	Собственные нужды	Гкал	32,1700
3	Отпуск в сеть	Гкал	972,1100
4	Потери в сетях	Гкал	116,9600
5	Полезный отпуск:	Гкал	855,1500
	- Население	Гкал	0,0000
	- Бюджет	Гкал	855,1500
	- Производства	Гкал	0,0000
	- Прочие	Гкал	0,0000

Часть 2. ПРОГНОЗЫ ПРИРОСТОВ СТРОИТЕЛЬНЫХ ПЛОЩАДЕЙ ФОНДОВ, СГРУПИРОВАННЫЕ ПО РАСЧЕТНЫМ ЭЛЕМЕНТАМ ТЕРРИТОРИАЛЬНОГО ДЕЛЕНИЯ И ПО ЗОНАМ ДЕЙСТВИЯ ИСТОЧНИКОВ ТЕПЛОВОЙ ЭНЕРГИИ С РАЗДЕЛЕНИЕМ ОБЪЕКТОВ СТРОИТЕЛЬСТВА НА МНОГКВАРТИРНЫЕ ДОМА, ИНДИВИДУАЛЬНЫЕ ЖИЛЫЕ ДОМА, ОБЩЕСТВЕННЫЕ ЗДАНИЯ, ПРОИЗВОДСТВЕННЫЕ ЗДАНИЯ ПРОМЫШЛЕННЫХ ПРЕДПРИЯТИЙ НА КАЖДОМ ЭТАПЕ

В зоне действия системы теплоснабжения от «Котельной Уринской СОШ» приростов не планируется.

Часть 3. ПРОГНОЗЫ ПЕРСПЕКТИВНЫХ УДЕЛЬНЫХ РАСХОДОВ ТЕПЛОВОЙ ЭНЕРГИИ НА ОТОПЛЕНИЕ, ВЕНТИЛЯЦИЮ И ГОРЯЧЕЕ ВОДОСНАБЖЕНИЕ, СОГЛАСОВАННЫХ С ТРЕБОВАНИЯМИ К ЭНЕРГЕТИЧЕСКОЙ ЭФФЕКТИВНОСТИ ОБЪЕКТОВ ТЕПЛОПОТРЕБЛЕНИЯ, УСТАНОВЛИВАЕМЫХ В СООТВЕТСТВИИ С ЗАКОНОДАТЕЛЬСТВОМ РОССИЙСКОЙ ФЕДЕРАЦИИ

Таблица 2.3.1 - Нормируемый с 2011 года удельный расход тепловой энергии на отопление и вентиляцию малоэтажных жилых домов: многоквартирных отдельно стоящих и блокированных, многоквартирных и массового индустриального изготовления, кДж/(м². °С. сутки)

Отапливаемая площадь домов, м ²	С числом этажей			
	1	2	3	4
60 и менее	119	-	-	-
100	106	115	-	-

150	93.5	102	110.5	-
250	85	89	93.5	98
400	-	76.5	81	85
600	-	68	72	76.5
1000 и более	-	59.5	64	68

Таблица 2.3.2 - Нормируемый с 2011 г. удельный расход тепловой энергии на отопление и вентиляцию жилых и общественных зданий, кДж/(м². °С. сутки) или [кДж/(м³. °С. сутки)]

№	Тип зданий и помещений	Этажность зданий					
		1-3	4,5	6,7	8,9	10,11	12 и выше
1	Жилые, гостиницы, общежития	По таблице 2.4	72 [26,5] для 4-этажных многоквартирных и блокированных домов – по таблице №3	68 [24,5]	65 [23,5]	61 [22]	59,5 [21,5]
2	Общественные, кроме перечисленных в позиции 3,4 и 5 настоящей таблицы	[37,5], [32,5], [30,5] соответственно нарастанию этажности	[27]	[26,5]	[25]	[24]	-
3	Поликлиники и лечебные учреждения, дома- интернаты	[29], [28], [27] соответственно нарастанию этажности	[26,5]	[26,5]	[24,5]	[24]	-
4	Дошкольные учреждения	[38]	-	-	-	-	-
5	Сервисного обслуживания	[19,5], [18,5],[18] соответственно нарастанию этажности	[17]	[17]	-	-	-
6	Административного назначения (офисы)	[30,5], [29], [28] соответственно нарастанию этажности	[23]	[20,5]	[18,5]	17]	[17]

Примечание: для регионов, имеющих значение $Dd = 8000$ оС и более, нормируемые показатели следует снизить на 5%.

Таблица 2.3.3 - Нормируемый с 2016 года удельный расход тепловой энергии на отопление и вентиляцию малоэтажных жилых домов: многоквартирных отдельно стоящих и блокированных, многоквартирных и массового промышленного изготовления, , кДж/(м². °С. сутки)

Отапливаемая площадь домов, м ²	С числом этажей			
	1	2	3	4
60 и менее	98	-	-	-

100	87,5	94,5	-	-
150	77	84	91	-
250	70	73,5	77	80,5
400	-	63	73,5	70
600	-	56	59,5	63
1000 и более	-	49	52,5	56

Таблица 2.3.4 - Нормируемый с 2016 г. удельный расход тепловой энергии на отопление и вентиляцию жилых и общественных зданий, кДж/(м². оС. сутки) или [кДж/(м³. °С.сутки)]

№ п.п.	Типы зданий и помещений	Этажность зданий					
		1-3	4,5	6,7	8,9	10,11	12 и выше
1	Жилые, гостиницы, общежития	По таблице 2.6	59,5 [21,5] для 4-этажных многоквартирных и блокированных домов – по таблице №5	56 [20,5]	53 [19,5]	50,5 [18]	49 [17,5]
2	Общественные, кроме перечисленных в позиции 3,4 и 5 настоящей таблицы	[29,5], [26,5], [25] соответственно нарастающую этажности	[22,5]	[21,5]	[20,5]	[19,5]	-
3	Поликлиники и лечебные учреждения, дома-интернаты	[24], [23], [22,5] соответственно нарастающую этажности	[21,5]	[21]	[20,5]	[19,5]	-
4	Дошкольные учреждения	[31,5]	-	-	-	-	-
5	Сервисного обслуживания	[16], [15,5], [14,5] соответственно нарастающую этажности	[14]	[14]	-	-	-
6	Административного назначения (офисы)	[19], [24], [23] соответственно нарастающую этажности	[19]	[17]	[15,5]	[14]	[14]

Примечание: для регионов, имеющих значение $D_d = 8000$ оС и более, нормируемые показатели следует снизить на 5%.

Таблица 2.3.5 - Нормируемый с 2020 года удельный расход тепловой энергии на отопление и вентиляцию малоэтажных жилых домов: многоквартирных отдельно стоящих и блокированных, многоквартирных и массового промышленного изготовления, , кДж/(м². °С. сутки)

Отапливаемая площадь домов, м ²	С числом этажей			
	1	2	3	4
60 и менее	84	-	-	-
100	75	81	-	-

150	66	72	78	-
250	60	63	66	69
400	-	54	57	60
600	-	48	51	54
1000 и более	-	42	45	48

Таблица 2.3.6 - Нормируемый с 2020 г. удельный расход тепловой энергии на отопление и вентиляцию жилых и общественных зданий кДж/(м². оС. сутки) или [кДж/(м³. °С.сутки)]

№ п.п.	Типы зданий и помещений	Этажность зданий					
		1-3	4,5	6,7	8,9	10,11	12 и выше
1	Жилые, гостиницы, общежития	По таблице 2.8	51 [18,5] для 4-этажных многоквартирных и блокированных домов – по таблице №7	48 [17,5]	45,5 [16,5]	43 [15,5]	42 [15]
2	Общественные, кроме перечисленных в позиции 3,4 и 5 настоящей таблицы	[25], [23], [21,5] соответственно нарастанию этажности	[19]	[18,5]	[17,5]	[17]	-
3	Поликлиники и лечебные учреждения, дома-интернаты	[20,5], [20], [19] соответственно нарастанию этажности	[18,5]	[18]	[17,5]	[17]	-
4	Дошкольные учреждения	[27]	-	-	-	-	-
5	Сервисного обслуживания	[14], [13], [12,5] соответственно нарастанию этажности	[12]	[12]	-	-	-
6	Административного назначения (офисы)	[21,5], [20,5], [20] соответственно нарастанию этажности	[16]	[14,5]	[13]	[12]	[12]

Примечание: для регионов, имеющих значение $Dd = 8000$ оС и более, нормируемые показатели следует снизить на 5%.

Часть 4. ПРОГНОЗЫ ПРИРОСТОВ ОБЪЕМОВ ПОТРЕБЛЕНИЯ ТЕПЛОВОЙ ЭНЕРГИИ (МОЩНОСТИ) И ТЕПЛОНОСИТЕЛЯ С РАЗДЕЛЕНИЕМ ПО ВИДАМ ТЕПЛОПОТРЕБЛЕНИЯ В КАЖДОМ РАСЧЕТНОМ ЭЛЕМЕНТЕ ТЕРРИТОРИАЛЬНОГО ДЕЛЕНИЯ И В ЗОНЕ ДЕЙСТВИЯ КАЖДОГО ИЗ СУЩЕСТВУЮЩИХ ИЛИ ПРЕДЛАГАЕМЫХ ДЛЯ СТРОИТЕЛЬСТВА ИСТОЧНИКОВ ТЕПЛОВОЙ ЭНЕРГИИ НА КАЖДОМ ЭТАПЕ

Таблица 2.4.1 - Расчетный прирост тепловой нагрузки

Наименование котельной	Наименование объекта	Расчетные прирост тепловой нагрузки, Гкал/ч				Год ввода в эксплуатацию
		Отопление	Вентиляция	ГВС	Пар	
«Котельная Уринской СОШ»	-	Прирост не планируется				-

Часть 5. ПРОГНОЗЫ ПРИРОСТОВ ОБЪЕМОВ ПОТРЕБЛЕНИЯ ТЕПЛОВОЙ ЭНЕРГИИ (МОЩНОСТИ) И ТЕПЛОНОСИТЕЛЯ С РАЗДЕЛЕНИЕМ ПО ВИДАМ ТЕПЛОПОТРЕБЛЕНИЯ В РАСЧЕТНЫХ ЭЛЕМЕНТАХ ТЕРРИТОРИАЛЬНОГО ДЕЛЕНИЯ И В ЗОНАХ ИНДИВИДУАЛЬНОГО ТЕПЛОСНАБЖЕНИЯ НА КАЖДОМ ЭТАПЕ

Зоны действия децентрализованного теплоснабжения в настоящее время ограничены теплоснабжением индивидуальной жилой застройки и в период реализации схемы теплоснабжения изменяться не будут.

Часть 6. ПРОГНОЗЫ ПРИРОСТОВ ОБЪЕМОВ ПОТРЕБЛЕНИЯ ТЕПЛОВОЙ ЭНЕРГИИ (МОЩНОСТИ) И ТЕПЛОНОСИТЕЛЯ ОБЪЕКТАМИ, РАСПОЛОЖЕННЫМИ В ПРОИЗВОДСТВЕННЫХ ЗОНАХ, ПРИ УСЛОВИИ ВОЗМОЖНЫХ ИЗМЕНЕНИЙ ПРОИЗВОДСТВЕННЫХ ЗОН И ИХ ПЕРЕПРОФИЛИРОВАНИЯ И ПРИРОСТОВ ОБЪЕМОВ ПОТРЕБЛЕНИЯ ТЕПЛОВОЙ ЭНЕРГИИ (МОЩНОСТИ) ПРОИЗВОДСТВЕННЫМИ ОБЪЕКТАМИ С РАЗДЕЛЕНИЕМ ПО ВИДАМ ТЕПЛОПОТРЕБЛЕНИЯ И ПО ВОДАМ ТЕПЛОНОСИТЕЛЯ (ГОРЯЧАЯ ВОДА И ПАР) В ЗОНЕ ДЕЙСТВИЯ КАЖДОГО ИЗ СУЩЕСТВУЮЩИХ ИЛИ ПРЕДЛАГАЕМЫХ ДЛЯ СТРОИТЕЛЬСТВА ИСТОЧНИКОВ ТЕПЛОВОЙ ЭНЕРГИИ НА КАЖДОМ ЭТАПЕ

В МО СП «Уринское» промышленные зоны отсутствуют

Часть 7. ПРОГНОЗ ПЕРСПЕКТИВНОГО ПОТРЕБЛЕНИЯ ТЕПЛОВОЙ ЭНЕРГИИ ОТДЕЛЬНЫМИ КАТЕГОРИЯМИ ПОТРЕБИТЕЛЕЙ, В ТОМ ЧИСЛЕ СОЦИАЛЬНО ЗНАЧИМЫХ, ДЛЯ КОТОРЫХ УСТАНОВЛИВАЮТСЯ ЛЬГОТНЫЕ ТАРИФЫ НА ТЕПЛОВУЮ ЭНЕРГИЮ (МОЩНОСТЬ), ТЕПЛОНОСИТЕЛЬ

Льготные тарифы на тепловую энергию (мощность), теплоноситель не устанавливаются.

Часть 8. ПРОГНОЗ ПЕРСПЕКТИВНОГО ПОТРЕБЛЕНИЯ ТЕПЛОВОЙ ЭНЕРГИИ ПОТРЕБИТЕЛЯМИ, С КОТОРЫМИ ЗАКЛЮЧЕНЫ ИЛИ МОГУТ БЫТЬ ЗАКЛЮЧЕНЫ В ПЕРСПЕКТИВЕ СВОБОДНЫЕ ДОЛГОСРОЧНЫЕ ДОГОВОРЫ ТЕПЛОСНАБЖЕНИЯ

Свободные долгосрочные договоры теплоснабжения не заключены и не планируются к заключению.

Часть 9. ПРОГНОЗ ПЕРСПЕКТИВНОГО ПОТРЕБЛЕНИЯ ТЕПЛОВОЙ ЭНЕРГИИ

ПОТРЕБИТЕЛЯМИ, С КОТОРЫМИ ЗАКЛЮЧЕНЫ ИЛИ МОГУТ БЫТЬ ЗАКЛЮЧЕНЫ ДОЛГОСРОЧНЫЕ ДОГОВОРЫ ТЕПЛОСНАБЖЕНИЯ ПО РЕГУЛИРУЕМОЙ ЦЕНЕ

Долгосрочные договоры теплоснабжения по регулируемой цене не заключены и не планируются к заключению.

ГЛАВА 3. ЭЛЕКТРОННАЯ МОДЕЛЬ СИСТЕМЫ ТЕПЛОСНАБЖЕНИЯ ПОСЕЛЕНИЯ, ГОРОДСКОГО ОКРУГА

Согласно п. 2 Постановления Правительства РФ от 22.02.2012 №154 «О требованиях к схемам теплоснабжения, порядку их разработки и утверждения» разработка электронной модели не является обязательной при разработке схем теплоснабжения поселений, городских округов с численностью населения до 100 тыс. человек. В целях экономии бюджетных средств разработка электронной модели в схеме теплоснабжения МО СП «Уринское» не предусмотрена.

ГЛАВА 4. СУЩЕСТВУЮЩИЕ И ПЕРСПЕКТИВНЫЕ БАЛАНСЫ ТЕПЛОЙ МОЩНОСТИ ИСТОЧНИКОВ ТЕПЛОЙ ЭНЕРГИИ И ТЕПЛОЙ НАГРУЗКИ

Часть 1. БАЛАНСЫ СУЩЕСТВУЮЩЕЙ НА БАЗОВЫЙ ПЕРИОД СХЕМЫ ТЕПЛОСНАБЖЕНИЯ (АКТУАЛИЗАЦИИ СХЕМЫ ТЕПЛОСНАБЖЕНИЯ) ТЕПЛОЙ МОЩНОСТИ И ПЕРСПЕКТИВНОЙ ТЕПЛОЙ НАГРУЗКИ В КАЖДОМ ИЗ ЗОН ДЕЙСТВИЯ ИСТОЧНИКОВ ТЕПЛОЙ ЭНЕРГИИ С ОПРЕДЕЛЕНИЕМ РЕЗЕРВОВ (ДЕФИЦИТОВ) СУЩЕСТВУЮЩЕЙ РАСПОЛАГАЕМОЙ ТЕПЛОЙ МОЩНОСТИ ИСТОЧНИКОВ ТЕПЛОЙ ЭНЕРГИИ, УСТАНОВЛИВАЕМЫХ НА ОСНОВАНИИ ВЕЛИЧИН РАСЧЕТНОЙ ТЕПЛОЙ НАГРУЗКИ

Установленная мощность 1,12 Гкал/ч. Суммарная присоединенная тепловая нагрузка потребителей тепловой энергии на начало 2020 г. составляет 0,1973 Гкал/ч.

Таблица 4.1.1.1 - Существующий баланс тепловой мощности и подключенной нагрузки

№	Показатель	Ед.изм	Значение
1	Установленная мощность	Гкал/ч	1,1200
2	Присоединенная нагрузка	Гкал/ч	0,1973
3	Потери в сетях	Гкал/ч	0,0200
4	Резерв/дефицит	Гкал/ч	0,7777

Таблица 4.1.1.2 - Перспективный баланс тепловой мощности и подключенной нагрузки

№	Показатель	Ед.изм	2020	2021	2022	2023	2024	2025	2026-2030
1	Установленная мощность	Гкал/ч	1,12	1,12	1,12	1,12	1,12	1,12	1,12
2	Располагаемая мощность	Гкал/ч	1	1	1	1	1	1	1
3	Затраты на собственные и хоз. нужды	Гкал/ч	0,005	0,005	0,005	0,005	0,005	0,005	0,005
4	Мощность нетто	Гкал/ч	0,995	0,995	0,995	0,995	0,995	0,995	0,995
5	Присоединенная нагрузка	Гкал/ч	0,1973	0,1973	0,1973	0,1973	0,1973	0,1973	0,1973
6	Потери в сетях	Гкал/ч	0,02	0,02	0,02	0,02	0,02	0,02	0,02
7	Резерв/дефицит	Гкал/ч	0,7777	0,7777	0,7777	0,7777	0,7777	0,7777	0,7777

Часть 2. ГИДРАВЛИЧЕСКИЙ РАСЧЕТ ПЕРЕДАЧИ ТЕПЛОНОСИТЕЛЯ ДЛЯ КАЖДОГО МАГИСТРАЛЬНОГО ВЫВОДА

Основанием для разработки гидравлического расчета тепловых сетей является:

- СНиП 41 -02-2003 «Тепловые сети»;
- СНиП 41-03-2003 «Тепловая изоляция оборудования и трубопроводов»;
- СНиП 41-01-2003 «Отопление, вентиляция, кондиционирование»;
- ГОСТ 21.605-82-СПД «Сети тепловые (тепломеханическая часть). Рабочие чертежи»;
- ГОСТ 21.206-93 «Условные обозначения трубопроводов».

Справочная литература:

- Справочник проектировщика «Проектирование тепловых сетей». Автор А.А. Николаев;
- Справочник «Наладка и эксплуатация водяных тепловых сетей», 3-е издание, переработанное и дополненное. Автор В.И. Манюк;
- Правила технической эксплуатации тепловых энергоустановок.

Условия проведения гидравлического расчета:

Схема тепловой сети – двухтрубная, тупиковая.

Схема подключения систем теплоснабжения к тепловой сети –зависимая.

Параметры теплоносителя – 110/70 0С.

Давление в точке подключения – P1=5,7 кгс/см², P2=3,8 кгс/см².

Расчетная температура наружного воздуха: -33 0С.

Коэффициент эквивалентной шероховатости (поправочный коэффициент к величине удельных потерь давления) $K_{\Sigma} = 3,0$.

Из-за отсутствия точных данных о количестве местных сопротивлений – сумма коэффициентов местных сопротивлений принята как 10 % от линейных потерь давления.

1. Определение тепловых нагрузок потребителей, расчетных расходов теплоносителя.

Расчетные расходы воды определяются по формуле:

$$G_D = \frac{Q_{D(i \delta)}}{(t_{1\delta} - t_{2\delta}) \cdot 10^3}$$

где:

- Q(P)от - расчетная тепловая нагрузка;
- t1p – расчетная температура воды в подающем трубопроводе тепловой сети;
- t2P – расчетная температура воды в обратном трубопроводе тепловой сети.

2. Проведение гидравлического расчета.

Потери давления на участке трубопровода складываются из линейных потерь (на трение) и потерь на местных сопротивлениях:

$$\Delta p = \Delta p_{\text{тр}} + \Delta p_{\text{м}};$$

Линейные потери давления пропорциональны длине труб и равны:

$$\Delta p_{\text{тр}} = R \cdot L;$$

где L – длина трубопровода, м;

R – удельные потери давления на трение, кгс/м².

$$R = \lambda \cdot \frac{\rho}{d_{\text{вн}}} \cdot \frac{v^2}{2g}$$

где λ – коэффициент гидравлического трения;

v – скорость теплоносителя, м/с;

ρ – плотность теплоносителя, кгс/м³;

g – ускорение свободного падения, м/с²;

d_{вн} – внутренний диаметр трубы, м;

G – расчетный расход теплоносителя на рассчитываемом участке, т/ч.

Потери давления в местных сопротивлениях находят по формуле:

$$\Delta p_i = \sum \xi \cdot \rho \cdot \frac{v^2}{2g}$$

где $\sum \xi$ – сумма коэффициентов местных сопротивлений.

Тепловые сети работают при турбулентном режиме движения теплоносителя в квадратичной области, поэтому коэффициент гидравлического трения определяется формулой Прандтля-Никурадзе:

$$\lambda = 1 / (1,14 + 2 \cdot \lg(D_{\text{вн}} / K_{\text{э}}))^2$$

где K_э – эквивалентная шероховатость трубы, принимаемая для вновь прокладываемых труб водяных тепловых сетей K_э = 0,5 мм.

При значениях эквивалентной шероховатости трубопроводов, отличных от K_э = 0,5 мм, на величину удельных потерь давления вводится поправочный коэффициент β . В этом случае:

$$\Delta p = \beta \cdot R \cdot L + \Delta p_{\text{м}}.$$

Часть 3. ВЫВОДЫ О РЕЗЕРВАХ (ДЕФИЦИТАХ) СУЩЕСТВУЮЩЕЙ СИСТЕМЫ ТЕПЛОСНАБЖЕНИЯ ПРИ ОБЕСПЕЧЕНИИ ПЕРСПЕКТИВНОЙ ТЕПЛОВОЙ НАГРУЗКИ ПОТРЕБИТЕЛЕЙ

«Котельная Уринской СОШ» имеет значительный резерв тепловой мощности (порядка 0,7777 Гкал/ч).

ГЛАВА 5. МАСТЕР-ПЛАН РАЗВИТИЯ СИСТЕМ ТЕПЛОСНАБЖЕНИЯ ПОСЕЛЕНИЯ, ГОРОДСКОГО ОКРУГА

В МО СП «Уринское» мастер-план перспективного развития систем теплоснабжения не предусмотрен.

ГЛАВА 6. СУЩЕСТВУЮЩИЕ И ПЕРСПЕКТИВНЫЕ БАЛАНСЫ

ПРОИЗВОДИТЕЛЬНОСТИ ВОДОПОДГОТОВИТЕЛЬНЫХ УСТАНОВОК И МАКСИМАЛЬНОГО ПОТРЕБЛЕНИЯ ТЕПЛОНОСИТЕЛЯ ТЕПЛОПОТРЕБЛЯЮЩИМИ УСТАНОВКАМИ ПОТРЕБИТЕЛЕЙ, В ТОМ ЧИСЛЕ В АВАРИЙНЫХ РЕЖИМАХ

Часть 1. РАСЧЕТНАЯ ВЕЛИЧИНА НОРМАТИВНЫХ ПОТЕРЬ ТЕПЛОНОСИТЕЛЯ В ТЕПЛОВЫХ СЕТЯХ В ЗОНАХ ДЕЙСТВИЯ ИСТОЧНИКОВ ТЕПЛОВОЙ ЭНЕРГИИ

Таблица 6.1.1.1 - Нормативные потери теплоносителя в тепловых сетях в зонах действия источников тепловой энергии

Источник тепловой энергии	Ед.изм	2020	2021	2022	2023	2024-2030
«Котельная Уринской СОШ»	Тыс. м3	н/д	н/д	н/д	н/д	н/д

Часть 2. МАКСИМАЛЬНЫЙ И СРЕДНЕЧАСОВОЙ РАСХОД ТЕПЛОНОСИТЕЛЯ (РАСХОД СЕТЕВОЙ ВОДЫ) НА ГОРЯЧЕЕ ВОДОСНАБЖЕНИЕ ПОТРЕБИТЕЛЕЙ С ИСПОЛЬЗОВАНИЕМ ОТКРЫТОЙ СИСТЕМЫ ТЕПЛОСНАБЖЕНИЯ В ЗОНЕ ДЕЙСТВИЯ КАЖДОГО ИСТОЧНИКА ТЕПЛОВОЙ ЭНЕРГИИ, РАССЧИТЫВАЕМЫЙ С УЧЕТОМ ПРОГНОЗНЫХ СРОКОВ ПЕРЕВОДА ПОТРЕБИТЕЛЕЙ, ПОДКЛЮЧЕННЫХ К ОТКРЫТОЙ СИСТЕМЕ ТЕПЛОСНАБЖЕНИЯ (ГОРЯЧЕГО ВОДОСНАБЖЕНИЯ), НА ЗАКРЫТУЮ СИСТЕМУ ГОРЯЧЕГО ВОДОСНАБЖЕНИЯ

На территории МО СП «Уринское» источник тепловой энергии обеспечивает централизованное отопление без горячего водоснабжения.

Часть 3. СВЕДЕНИЯ О НАЛИЧИИ БАКОВ-АККУМУЛЯТОРОВ

Для подпитки тепловой сети от «Котельной Уринской СОШ» в аварийных режимах на котельной баки-аккумуляторы не установлены.

Часть 4. НОРМАТИВНЫЙ И ФАКТИЧЕСКИЙ (ДЛЯ ЭКСПЛУАТАЦИОННОГО И АВАРИЙНОГО РЕЖИМОВ) ЧАСОВОЙ РАСХОД ПОДПИТОЧНОЙ ВОДЫ В ЗОНЕ ДЕЙСТВИЯ ИСТОЧНИКОВ ТЕПЛОВОЙ ЭНЕРГИИ

Таблица 6.4.1 - Нормативный и фактический, для эксплуатационного и аварийного режимов, расход подпиточной воды в зоне действия источников тепловой энергии

Источник тепловой энергии	Расход подпиточной воды, м3/год			
	воды в эксплуатационном режиме		в аварийном режиме	
	норм.	факт.	норм.	факт.
«Котельная Уринской СОШ»	н/д	н/д	н/д	н/д

Часть 5. СУЩЕСТВУЮЩИЙ И ПЕРСПЕКТИВНЫЙ БАЛАНС ПРОИЗВОДИТЕЛЬНОСТИ ВОДОПОДГОТОВИТЕЛЬНЫХ УСТАНОВОК И ПОТЕРЬ ТЕПЛОНОСИТЕЛЯ С УЧЕТОМ РАЗВИТИЯ СИСТЕМЫ ТЕПЛОСНАБЖЕНИЯ

Таблица 6.5.1.1 - Прирост подпитки тепловой сети

Источник тепловой энергии	Ед.изм	2020	2021	2022	2023	2024-2030
«Котельная Уринской СОШ»	м3/ч	н/д	н/д	н/д	н/д	н/д

ГЛАВА 7. ПРЕДЛОЖЕНИЯ ПО СТРОИТЕЛЬСТВУ, РЕКОНСТРУКЦИИ И ТЕХНИЧЕСКОМУ ПЕРЕВООРУЖЕНИЮ ИСТОЧНИКОВ ТЕПЛОВОЙ ЭНЕРГИИ

Часть 1. ОПИСАНИЕ УСЛОВИЙ ОРГАНИЗАЦИИ ЦЕНТРАЛИЗОВАННОГО ТЕПЛОСНАБЖЕНИЯ, ИНДИВИДУАЛЬНОГО ТЕПЛОСНАБЖЕНИЯ, А ТАКЖЕ ПОКВАРТИРНОГО ОТОПЛЕНИЯ

В соответствии со статьей 23 Федерального закона «О теплоснабжении» №190-ФЗ от 27.07.2010, развитие систем теплоснабжения поселений, городских округов осуществляется в целях удовлетворения спроса на тепловую энергию, теплоноситель и обеспечения надежного теплоснабжения наиболее экономичным способом при минимальном вредном воздействии на окружающую среду, экономического стимулирования развития и внедрения энергосберегающих технологий.

Поквартирное отопление в рассматриваемом регионе возможно только с использованием в качестве источника электрической энергии, поскольку установка индивидуального газового отопления невозможна в виду отсутствия подключения к системам газоснабжения.

Часть 2. ОПИСАНИЕ ТЕКУЩЕЙ СИТУАЦИИ, СВЯЗАННОЙ С РАНЕЕ ПРИНЯТЫМИ В СООТВЕТСТВИИ С ЗАКОНОДАТЕЛЬСТВОМ РОССИЙСКОЙ ФЕДЕРАЦИИ ОБ ЭЛЕКТРОЭНЕРГЕТИКЕ РЕШЕНИЯМИ ОБ ОТНЕСЕНИИ ГЕНЕРИРУЮЩИХ ОБЪЕКТОВ К ГЕНЕРИРУЮЩИМ ОБЪЕКТАМ, МОЩНОСТЬ КОТОРЫХ ПОСТАВЛЯЕТСЯ В ВЫНУЖДЕННОМ РЕЖИМЕ В ЦЕЛЯХ ОБЕСПЕЧЕНИЯ НАДЕЖНОГО ТЕПЛОСНАБЖЕНИЯ ПОТРЕБИТЕЛЕЙ

Указанные объекты отсутствуют.

Часть 3. АНАЛИЗ НАДЕЖНОСТИ И КАЧЕСТВА ТЕПЛОСНАБЖЕНИЯ ДЛЯ СЛУЧАЕВ ОТНЕСЕНИЯ ГЕНЕРИРУЮЩЕГО ОБЪЕКТА К ОБЪЕКТАМ, ВЫВОД ИЗ ЭКСПЛУАТАЦИИ МОЖЕТ ПРИВЕСТИ К НАРУШЕНИЮ НАДЕЖНОСТИ ТЕПЛОСНАБЖЕНИЯ (ПРИ ОТНЕСЕНИИ ТАКОГО ГЕНЕРИРУЮЩЕГО ОБЪЕКТА К ОБЪЕКТАМ, ЭЛЕКТРИЧЕСКАЯ МОЩНОСТЬ КОТОРЫХ ПОСТАВЛЯЕТСЯ В ВЫНУЖДЕННОМ РЕЖИМЕ В ЦЕЛЯХ ОБЕСПЕЧЕНИЯ НАДЕЖНОГО ТЕПЛОСНАБЖЕНИЯ ПОТРЕБИТЕЛЕЙ, В СООТВЕТСТВУЮЩЕМ ГОДУ ДОЛГОСРОЧНОГО КОНКУРЕНТНОГО ОТБОРА МОЩНОСТИ НА ОПТОВОМ РЫНКЕ ЭЛЕКТРИЧЕСКОЙ ЭНЕРГИИ

(МОЩНОСТИ) НА СООТВЕТСТВУЮЩИЙ ПЕРИОД), В СООТВЕТСТВИИ С МЕТОДИЧЕСКИМИ УКАЗАНИЯМИ ПО РАЗРАБОТКЕ СХЕМ ТЕПЛОСНАБЖЕНИЯ

Указанные объекты отсутствуют.

Часть 4. ОБОСНОВАНИЕ ПРЕДЛАГАЕМЫХ ДЛЯ СТРОИТЕЛЬСТВА ИСТОЧНИКОВ ТЕПЛОВОЙ ЭНЕРГИИ, ФУНКЦИОНИРУЮЩИХ В РЕЖИМЕ КОМБИНИРОВАННОЙ ВЫРАБОТКОЙ ЭЛЕКТРИЧЕСКОЙ И ТЕПЛОВОЙ ЭНЕРГИИ, ДЛЯ ОБЕСПЕЧЕНИЯ ПЕРСПЕКТИВНЫХ ТЕПЛОВЫХ НАГРУЗОК

Строительство источников тепловой энергии, функционирующих в режиме комбинированной выработки электрической и тепловой энергии, для обеспечения перспективных тепловых нагрузок схемой теплоснабжения не предусмотрено.

Часть 5. ОБОСНОВАНИЕ ПРЕДЛАГАЕМЫХ ДЛЯ РЕКОНСТРУКЦИИ ДЕЙСТВУЮЩИХ ИСТОЧНИКОВ ТЕПЛОВОЙ ЭНЕРГИИ, ФУНКЦИОНИРУЮЩИХ В РЕЖИМЕ КОМБИНИРОВАННОЙ ВЫРАБОТКИ ЭЛЕКТРИЧЕСКОЙ И ТЕПЛОВОЙ ЭНЕРГИИ, С ВЫРАБОТКОЙ ЭЛЕКТРОЭНЕРГИИ НА СОБСТВЕННЫЕ НУЖДЫ ТЕПЛОСНАБЖАЮЩЕЙ ОРГАНИЗАЦИИ В ОТНОШЕНИИ ИСТОЧНИКА ТЕПЛОВОЙ ЭНЕРГИИ, НА БАЗЕ СУЩЕСТВУЮЩИХ И ПЕРСПЕКТИВНЫХ НАГРУЗОК

Объекты, работающие в режиме комбинированной выработки, отсутствуют.

Часть 6. ОБОСНОВАНИЕ ПРЕДЛОЖЕНИЙ ПО ПЕРЕОБОРУДОВАНИЮ КОТЕЛЬНЫХ В ИСТОЧНИКИ ТЕПЛОВОЙ ЭНЕРГИИ, ФУНКЦИОНИРУЮЩИЕ В РЕЖИМЕ КОМБИНИРОВАННОЙ ВЫРАБОТКИ ЭЛЕКТРИЧЕСКОЙ И ТЕПЛОВОЙ ЭНЕРГИИ, С ВЫРАБОТКОЙ ЭЛЕКТРОЭНЕРГИИ НА СОБСТВЕННЫЕ НУЖДЫ ТЕПЛОСНАБЖАЮЩЕЙ ОРГАНИЗАЦИИ В ОТНОШЕНИИ ИСТОЧНИКА ТЕПЛОВОЙ ЭНЕРГИИ, НА БАЗЕ СУЩЕСТВУЮЩИХ И ПЕРСПЕКТИВНЫХ ТЕПЛОВЫХ НАГРУЗОК

Реконструкция котельной для выработки электроэнергии в комбинированном цикле экономически не обоснована в виду малой существующей и перспективных тепловых нагрузок.

Часть 7. ОБОСНОВАНИЕ ПРЕДЛАГАЕМЫХ ДЛЯ РЕКОНСТРУКЦИИ КОТЕЛЬНЫХ С УВЕЛИЧЕНИЕМ ЗОНЫ ИХ ДЕЙСТВИЯ ПУТЕМ ВКЛЮЧЕНИЯ В НЕЕ ЗОН ДЕЙСТВИЯ СУЩЕСТВУЮЩИХ ИСТОЧНИКОВ ТЕПЛОВОЙ ЭНЕРГИИ

Обоснования отсутствуют. В связи с наличием всего одного источника тепловой энергии на территории МО.

Часть 8. ОБОСНОВАНИЕ ПРЕДЛАГАЕМЫХ ДЛЯ ПЕРЕВОДА В ПИКОВЫЙ РЕЖИМ РАБОТЫ КОТЕЛЬНЫХ ПО ОТНОШЕНИЮ К ИСТОЧНИКАМ ТЕПЛОВОЙ ЭНЕРГИИ, ФУНКЦИОНИРУЮЩИМ В РЕЖИМЕ КОМБИНИРОВАННОЙ ВЫРАБОТКИ ЭЛЕКТРИЧЕСКОЙ И ТЕПЛОВОЙ ЭНЕРГИИ

На территориальной МО СП «Уринское» объекты, работающие в режиме комбинированной выработки, отсутствуют.

Часть 9. ОБОСНОВАНИЕ ПРЕДЛОЖЕНИЙ ПО РАСШИРЕНИЮ ЗОН ДЕЙСТВИЯ ДЕЙСТВУЮЩИХ ИСТОЧНИКОВ ТЕПЛОВОЙ ЭНЕРГИИ, ФУНКЦИОНИРУЮЩИХ В РЕЖИМЕ КОМБИНИРОВАННОЙ ВЫРАБОТКИ ЭЛЕКТРИЧЕСКОЙ И ТЕПЛОВОЙ ЭНЕРГИИ

Указанные объекты отсутствуют.

Часть 10. ОБОСНОВАНИЕ ПРЕДЛАГАЕМЫХ ДЛЯ ВЫВОДА В РЕЗЕРВ И (ИЛИ) ВЫВОДА ИЗ ЭКСПЛУАТАЦИИ КОТЕЛЬНЫХ ПРИ ПЕРЕДАЧЕ ТЕПЛОВЫХ НАГРУЗОК НА ДРУГИЕ ИСТОЧНИКИ ТЕПЛОВОЙ ЭНЕРГИИ

На территории МО СП «Уринское» только один источник тепловой энергии.

Часть 11. ОБОСНОВАНИЕ ОРГАНИЗАЦИИ ИНДИВИДУАЛЬНОГО ТЕПЛОСНАБЖЕНИЯ В ЗОНАХ ЗАСТРОЙКИ ПОСЕЛЕНИЯ МАЛОЭТАЖНЫМИ ЖИЛЫМИ ЗДАНИЯМИ

Одной из особенностей муниципального образования сельское поселение «Уринское» с подведомственной территорией является отсутствие магистрального газа, поэтому основным топливом источников тепловой энергии является Уголь. В виду отсутствия газа, организация индивидуального теплоснабжения проблематична. В рассматриваемых нами элементах территориального деления индивидуальное теплоснабжение не выгодно.

Часть 12. ОБОСНОВАНИЕ ПЕРСПЕКТИВНЫХ БАЛАНСОВ ПРОИЗВОДСТВА И ПОТРЕБЛЕНИ ТЕПЛОМОЩНОСТИ ИСТОЧНИКОВ ТЕПЛОМОЩНОСТИ И ТЕПЛОНОСИТЕЛЯ И ПРИСОЕДИНЕННОЙ ТЕПЛОМОЩНОСТИ НАГРУЗКИ В КАЖДОЙ ИЗ СИСТЕМ ТЕПЛОСНАБЖЕНИЯ ПОСЕЛЕНИЯ

Таблица 7.12.1 - Прирост тепловой нагрузки по каждой системе теплоснабжения «Котельная Уринской СОШ»

Год	Установленная тепловая мощность, Гкал/ч	Затраты тепловой мощности на собственные и хоз. нужды, Гкал/ч	Мощность нетто, Гкал/ч	Нагрузка потребителей, Гкал/ч	Тепловые потери в тепловых сетях, Гкал/ч	Присоединённая тепловая нагрузка (с учетом потерь в сетях), Гкал/ч	Резерв (дефицит) тепловой мощности, Гкал/ч
2019	1,1200	0,0050	0,9950	0,1973	0,0200	0,2173	0,7777
2020	1,1200	0,0050	0,9950	0,1973	0,0200	0,2173	0,7777
2021	1,1200	0,0050	0,9950	0,1973	0,0200	0,2173	0,7777
2022	1,1200	0,0050	0,9950	0,1973	0,0200	0,2173	0,7777
2023	1,1200	0,0050	0,9950	0,1973	0,0200	0,2173	0,7777
2024	1,1200	0,0050	0,9950	0,1973	0,0200	0,2173	0,7777
2025	1,1200	0,0050	0,9950	0,1973	0,0200	0,2173	0,7777
2026	1,1200	0,0050	0,9950	0,1973	0,0200	0,2173	0,7777
2027	1,1200	0,0050	0,9950	0,1973	0,0200	0,2173	0,7777
2028	1,1200	0,0050	0,9950	0,1973	0,0200	0,2173	0,7777
2029	1,1200	0,0050	0,9950	0,1973	0,0200	0,2173	0,7777
2030	1,1200	0,0050	0,9950	0,1973	0,0200	0,2173	0,7777

Часть 13. АНАЛИЗ ЦЕЛЕСООБРАЗНОСТИ ВВОДА НОВЫХ И РЕКОНСТРУКЦИЯ СУЩЕСТВУЮЩИХ ИСТОЧНИКОВ ТЕПЛОВОЙ ЭНЕРГИИ С ИСПОЛЬЗОВАНИЕМ ВОЗОБНОВЛЯЕМЫХ ИСТОЧНИКОВ ЭНЕРГИИ, А ТАКЖЕ МЕСТНЫХ ВИДОВ ТОПЛИВА

Указанные мероприятия не планируются.

Часть 14. ОРГАНИЗАЦИЯ ТЕПЛОСНАБЖЕНИЯ В ПРОИЗВОДСТВЕННЫХ ЗОНАХ НА ТЕРРИТОРИИ ПОСЕЛЕНИЯ

Организация теплоснабжения в производственных зонах на территории муниципального образования сельское поселение «Уринское» сохраняется в существующем виде.

Часть 15. РЕЗУЛЬТАТЫ РАСЧЕТОВ РАДИУСА ЭФФЕКТИВНОГО ТЕПЛОСНАБЖЕНИЯ

В настоящее время Федеральный закон «О теплоснабжении» ввел понятие «радиус эффективного теплоснабжения», но принятой конкретной методики его расчета до сих пор не существует.

За прошедшее с момента интенсивного развития теплофикации в России время использовано много понятий, в основе которых лежало определение радиуса теплоснабжения. Упомянем лишь три из них, наиболее распространенных: оптимальный радиус теплоснабжения; оптимальный радиус теплофикации; радиус надежного теплоснабжения. С момента введения в действие закона «О теплоснабжении» появилось еще одно определение: радиус эффективного теплоснабжения – максимальное расстояние от теплопотребляющей установки до ближайшего источника тепловой энергии в системе теплоснабжения, при превышении которого подключение теплопотребляющей установки к данной системе теплоснабжения нецелесообразно по причине увеличения совокупных расходов в системе теплоснабжения.

К сожалению, у всех расчетов есть один, но существенный недостаток. В своем большинстве все применяемые формулы - это эмпирические соотношения, построенные не только на базе экономических представлений 1940-х гг., но и использующие для эмпирических соотношений действующие в то время ценовые индикаторы.

В данном отчете, ввиду отсутствия действующей нормативной базы, радиус эффективного теплоснабжения был определен по методике предложенной членом редколлегии журнала Новости Теплоснабжения, советником генерального директора ОАО «Объединение ВНИПИэнергопром» В.Н.Папушкина, основанной на самых распространенных расчетах, применяемых для определения радиуса теплоснабжения.

В виду того, что методика ориентирована в основном на радиальные сети, радиусы эффективного теплоснабжения строились отдельно на каждый район с опорой на реперные насосные станции.

Таблица 7.15.1 - Результаты расчета эффективного радиуса теплоснабжения

Наименование источника теплоснабжения	Нагрузка источника (с учетом потерь в сетях), Гкал/ч	Длина тепловых сетей в однотрубном исчислении, м	Материальная характеристика тепловой сети, м ²	Удельная материальная характеристика тепловой сети, Гкал/(ч·м ² ·м)	Эффективный радиус теплоснабжения, км
---------------------------------------	--	--	---	--	---------------------------------------

«Котельная Уринской СОШ»	0,2173	141,3	14,13	0,014	0,1
--------------------------------	--------	-------	-------	-------	-----

ГЛАВА 8. ПРЕДЛОЖЕНИЯ ПО СТРОИТЕЛЬСТВУ И РЕКОНСТРУКЦИИ ТЕПЛОВЫХ СЕТЕЙ И СООРУЖЕНИЙ НА НИХ

Часть 1. РЕКОНСТРУКЦИЯ И СТРОИТЕЛЬСТВО ТЕПЛОВЫХ СЕТЕЙ, ОБЕСПЕЧИВАЮЩИХ ПЕРЕРАСПРЕДЕЛЕНИЕ ТЕПЛОВОЙ НАГРУЗКИ ИЗ ЗОН С ДЕФИЦИТОМ ТЕПЛОВОЙ МОЩНОСТИ В ЗОНЫ С ИЗБЫТКОМ ТЕПЛОВОЙ МОЩНОСТИ (ИСПОЛЬЗОВАНИЕ СУЩЕСТВУЮЩИХ РЕЗЕРВОВ)

На территории сельского поселения отсутствуют зоны с дефицитом тепловой мощности.

Часть 2. СТРОИТЕЛЬСТВО ТЕПЛОВЫХ СЕТЕЙ ДЛЯ ОБЕСПЕЧЕНИЯ ПЕРСПЕКТИВНЫХ ПРИРОСТОВ ТЕПЛОВОЙ НАГРУЗКИ ПОД ЖИЛИЩНУЮ, КОМПЛЕКСНУЮ ИЛИ ПРОИЗВОДСТВЕННУЮ ЗАСТРОЙКУ ВО ВНОВЬ ОСВАИВАЕМЫХ РАЙОНАХ ПОСЕЛЕНИЯ

Перспективная застройка МО СП «Уринское» не планируется

Часть 3. СТРОИТЕЛЬСТВО ТЕПЛОВЫХ СЕТЕЙ, ОБЕСПЕЧИВАЮЩИХ УСЛОВИЯ, ПРИ НАЛИЧИИ КОТОРЫХ СУЩЕСТВУЕТ ВОЗМОЖНОСТЬ ПОСТАВОК ТЕПЛОВОЙ ЭНЕРГИИ ПОТРЕБИТЕЛЯМ ОТ РАЗЛИЧНЫХ ИСТОЧНИКОВ ТЕПЛОВОЙ ЭНЕРГИИ ПРИ СОХРАНЕНИИ НАДЕЖНОСТИ ТЕПЛОСНАБЖЕНИЯ

В МО СП «Уринское» единственный теплоисточник – «Котельная Уринской СОШ». В связи с этим строительство тепловых сетей, обеспечивающих условия, при наличии которых существует возможность поставок тепловой энергии потребителям от различных источников тепловой энергии, схемой теплоснабжения не предусмотрено.

Часть 4. СТРОИТЕЛЬСТВО ИЛИ РЕКОНСТРУКЦИЯ ТЕПЛОВЫХ СЕТЕЙ ДЛЯ ПОВЫШЕНИЯ ЭФФЕКТИВНОСТИ ФУНКЦИОНИРОВАНИЯ СИСТЕМЫ ТЕПЛОСНАБЖЕНИЯ В ТОМ ЧИСЛЕ ЗА СЧЕТ ПЕРЕВОДА КОТЕЛЬНЫХ В ПИКОВЫЙ РЕЖИМ РАБОТЫ ИЛИ ЛИКВИДАЦИИ КОТЕЛЬНОЙ

Схемой теплоснабжения предусмотрена перекладка сетей, исчерпавших свой ресурс и нуждающихся в замене, одним из ожидаемых результатов реализации которых является снижение объема потерь тепловой энергии и, как следствие, повышение эффективности функционирования системы теплоснабжения в целом.

Часть 5. СТРОИТЕЛЬСТВО ТЕПЛОВЫХ СЕТЕЙ ДЛЯ ОБЕСПЕЧЕНИЯ НОРМАТИВНОЙ НАДЕЖНОСТИ ТЕПЛОСНАБЖЕНИЯ

Повышение надежности в области транспортировки тепловой энергии неразрывно связано с резервированием (кольцеванием) магистральных участков теплосетей, а также наличие перемычек (резервных связей) с другими (неосновными) источниками

теплоснабжения системы, то есть возможность аварийной схемы обеспечения от другого источника теплоисточника. На территории муниципального образования отсутствуют теплоисточники значительной мощности, способные покрыть полностью нагрузку при аварии на питающих магистралях других источников тепла.

Для сокращения времени устранения аварий на тепловых сетях и последствий, неразрывно связанных с авариями на теплопроводах, рекомендуется применять систему оперативно-дистанционного контроля.

Часть 6. РЕКОНСТРУКЦИЯ ТЕПЛОВЫХ СЕТЕЙ С ИЗМЕНЕНИЕМ ДИАМЕТРА ТРУБОПРОВОДОВ ДЛЯ ОБЕСПЕЧЕНИЯ ПЕРСПЕКТИВНЫХ ПРИРОСТОВ ТЕПЛОВОЙ НАГРУЗКИ

Реконструкция тепловых сетей с увеличением диаметра трубопроводов для обеспечения перспективных приростов тепловой нагрузки схемой не предусмотрена.

Часть 7. РЕКОНСТРУКЦИЯ ТЕПЛОВЫХ СЕТЕЙ, ПОДЛЕЖАЩИХ ЗАМЕНЕ В СВЯЗИ С ИСЧЕРПАНИЕМ ЭКСПЛУАТАЦИОННОГО РЕСУРСА

Мероприятия по строительству линейных объектов инфраструктуры теплоснабжения направлены на обеспечение надежности и повышение эффективности теплоснабжения.

Предложения по реконструкции тепловых сетей, подлежащих замене в связи с исчерпанием эксплуатационного ресурса, включают:

- проведение комплексного обследования технико-экономического состояния систем теплоснабжения, в том числе показателей физического износа и энергетической эффективности в соответствии с требованиями федерального закона от 27.07.2010 г. №190-ФЗ «О теплоснабжении»;

- перекладку сетей, исчерпавших свой ресурс и нуждающихся в замене.

Сроки реализации мероприятий определены исходя из их значимости и планируемых сроков ввода объектов капитального строительства.

Часть 8. СТРОИТЕЛЬСТВО И РЕКОНСТРУКЦИЯ НАСОСНЫХ СТАНЦИЙ

Строительство и реконструкции насосных станции не требуется.

ГЛАВА 9. ПРЕДЛОЖЕНИЯ ПО ПЕРЕВОДУ ОТКРЫТЫХ СИСТЕМ ТЕПЛОСНАБЖЕНИЯ (ГОРЯЧГО ВОДОСНАБЖЕНИЯ) В ЗАКРЫТЫЕ СИСТЕМЫ ГОРЯЧЕГО ВОДОСНАБЖЕНИЯ

На территории МО СП «Уринское» источник тепловой энергии обеспечивает централизованное отопление без горячего водоснабжения.

ГЛАВА 10. ПЕРСПЕКТИВНЫЕ ТОПЛИВНЫЕ БАЛАНСЫ

Часть 1. РАСЧЕТЫ ПО КАЖДОМУ ИСТОЧНИКУ ТЕПЛОВОЙ ЭНЕРГИИ

**ПЕРСПЕКТИВНЫХ МАКСИМАЛЬНЫХ ЧАСОВЫХ И ГОДОВЫХ РАСХОДОВ
ОСНОВНОГО ВИДА ТОПЛИВА ДЛЯ ОБЕСПЕЧЕНИЯ НОРМАТИВНОГО
ФУНКЦИОНИРОВАНИЯ ИСТОЧНИКОВ ТЕПЛОВОЙ ЭНЕРГИИ НА
ТЕРРИТОРИИ ПОСЕЛЕНИЯ, ГОРОДСКОГО ОКРУГА**

10.1.1 «Котельная Уринской СОШ»

Таблица 10.1.1.1 - Годовое потребление топлива

Период	Годовое потребление топлива, т у.т.				
	Всего	В отопительный период		В неотапительный период	
		Максимальное часовое	Годовое	Максимальное часовое	Годовое
2019 г.	272,6900	0,0429	272,6900	0,0	0,0
2020 г.	275,3400	0,433	275,3400	0,0	0,0
2021 г.	275,3400	0,433	275,3400	0,0	0,0
2022 г.	275,3400	0,433	275,3400	0,0	0,0
2023 г.	275,3400	0,433	275,3400	0,0	0,0
2024 г.	275,3400	0,433	275,3400	0,0	0,0
2025 г.	275,3400	0,433	275,3400	0,0	0,0
2026 г.	275,3400	0,433	275,3400	0,0	0,0
2027 г.	275,3400	0,433	275,3400	0,0	0,0
2028 г.	275,3400	0,433	275,3400	0,0	0,0
2029 г.	275,3400	0,433	275,3400	0,0	0,0
2030 г.	275,3400	0,433	275,3400	0,0	0,0

**Часть 2. РАСЧЕТЫ НОРМАТИВНЫХ ЗАПАСОВ АВАРИЙНЫХ ВИДОВ
ТОПЛИВА**

Таблица 10.2.1 – Нормативный запас резервного топлива

№	Наименование котельной	Вид топлива		Объем аварийного топлива
		Основное	Резервное/аварийное	
1	«Котельная Уринской СОШ»	уголь	-	-

**Часть 3. ВИД ТОПЛИВА ПОТРЕБЛЯЕМЫЙ ИСТОЧНИКОМ ТЕПЛОВОЙ
ЭНЕРГИИ, В ТОМ ЧИСЛЕ С ИСПОЛЬЗОВАНИЕМ ВОЗОБНОВЛЯЕМЫХ
ИСТОЧНИКОВ ЭНЕРГИИ И МЕСТНЫХ ВИДОВ ТОПЛИВА.**

Таблица 10.3.1 - Потребляемые источником тепловой энергии виды топлива

№	Наименование теплового источника	Вид топлива	Фактический расход за 2019	
			в т.у.т.	В натуральном выражении
1	«Котельная Уринской СОШ»	Уголь	272,6900	406,4000

На территории муниципального образования возобновляемые источники тепловой энергии отсутствуют, ввод новых либо реконструкция существующих источников тепловой энергии с использованием возобновляемых источников энергии не планируется.

Часть 4. ПРЕОБЛАДАЮЩИЙ В ПОСЕЛЕНИИ, ГОРОДСКОМ ОКРУГЕ ВИД ТОПЛИВА, ОПРЕДЕЛЯЕМЫЙ ПО СОВОКУПНОСТИ ВСЕХ СИСТЕМ ТЕПЛОСНАБЖЕНИЯ, НАХОДЯЩИХСЯ В СООТВЕТСТВУЮЩЕМ ПОСЕЛЕНИИ, ГОРОДСКОМ ОКРУГЕ.

В МО СП «Уринское» преобладающим видом топлива является уголь.

Часть 5. ПРИОРИТЕТНОЕ НАПРАВЛЕНИЕ РАЗВИТИЯ ТОПЛИВНОГО БАЛАНСА ПОСЕЛЕНИЯ, ГОРОДСКОГО ОКРУГА.

Направлений по переводу котельных на другие виды топлива отсутствуют.

ГЛАВА 11. ОЦЕНКА НАДЕЖНОСТИ ТЕПЛОСНАБЖЕНИЯ

Часть 1. МЕТОДЫ И РЕЗУЛЬТАТЫ ОБРАБОТКИ ДАННЫХ ПО ОТКАЗАМ УЧАСТКОВ ТЕПЛОВЫХ СЕТЕЙ (АВАРИЙНЫМ СИТУАЦИЯМ), СРЕДНЕЙ ЧАСТОТЫ ОТКАЗОВ УЧАСТКОВ ТЕПЛОВЫХ СЕТЕЙ (АВАРИЙНЫХ СИТУАЦИЙ) В КАЖДОЙ СИСТЕМЕ ТЕПЛОСНАБЖЕНИЯ

В СНиП 41.02.2003 надежность теплоснабжения определяется по способности проектируемых и действующих источников теплоты, тепловых сетей и в целом систем централизованного теплоснабжения обеспечивать в течение заданного времени требуемые режимы, параметры и качество теплоснабжения (отопления, вентиляции, горячего водоснабжения, а также технологических потребностей предприятий в паре и горячей воде) обеспечивать нормативные показатели вероятности безотказной работы [Р], коэффициент готовности [Кг], живучести [Ж]. Расчет показателей системы с учетом надежности должен производиться для каждого потребителя. При этом минимально допустимые показатели вероятности безотказной работы следует принимать для:

- источника теплоты $R_{ит} = 1$;
- тепловых сетей $K_c = 1$;
- потребителя теплоты $R_{пт} = 1$.

Нормативные показатели безотказности тепловых сетей обеспечиваются следующими мероприятиями:

- установлением предельно допустимой длины нерезервированных участков теплопроводов (тупиковых, радиальных, транзитных) до каждого потребителя или теплового пункта;
- местом размещения резервных трубопроводных связей между радиальными теплопроводами;
- достаточностью диаметров, выбираемых при проектировании новых или реконструируемых существующих теплопроводов для обеспечения резервной подачи теплоты потребителям при отказах;
- очередность ремонтов и замен теплопроводов, частично или полностью утративших свой ресурс.

Готовность системы теплоснабжения к исправной работе в течении отопительного периода определяется по числу часов ожидания готовности: источника теплоты, тепловых сетей, потребителей теплоты, а также - числу часов нерасчетных температур наружного воздуха в данной местности. Минимально допустимый показатель готовности СЦТ к исправной работе K_g принимается 1.

Нормативные показатели готовности систем теплоснабжения обеспечиваются следующими мероприятиями:

- готовностью СЦТ к отопительному сезону;
- достаточностью установленной (располагаемой) тепловой мощности источника тепловой энергии для обеспечения исправного функционирования СЦТ при нерасчетных похолоданиях;
- способностью тепловых сетей обеспечить исправное функционирование СЦТ при нерасчетных похолоданиях;
- организационными и техническими мерами, необходимые для обеспечения исправного функционирования СЦТ на уровне заданной готовности;
- максимально допустимым числом часов готовности для источника теплоты.

Потребители теплоты по надежности теплоснабжения делятся на три категории:

Первая категория - потребители, не допускающие перерывов в подаче расчетного количества теплоты и снижения температуры воздуха в помещениях, ниже предусмотренных ГОСТ 30494. Например, больницы, родильные дома, детские дошкольные учреждения с круглосуточным пребыванием детей, картинные галереи, химические и специальные производства, шахты и т.п. Объектов первой категории надежности в МО г. Балабаново не выявлено.

Вторая категория - потребители, допускающие снижение температуры в отапливаемых помещениях на период ликвидации аварии, но не более 54 ч:

- жилых и общественных зданий до 12 °С;
- промышленных зданий до 8 °С.

В соответствии с «Организационно-методическими рекомендациями по подготовке к проведению отопительного периода и повышению надежности систем коммунального теплоснабжения в городах и населенных пунктах Российской Федерации» МДС 41-6.2000 и требованиями Постановления Правительства РФ от 08.08.2012г. № 808 «Об организации теплоснабжения в РФ и внесении изменений в некоторые акты Правительства РФ» оценка надежности систем коммунального теплоснабжения по котельной производится по следующим критериям:

1. Надежность электроснабжения источников тепла ($K_{э}$) характеризуется наличием или отсутствием резервного электропитания:

- при наличии второго ввода или автономного источника электроснабжения $K_{э} = 1,0$;
- при отсутствии резервного электропитания при мощности отопительной котельной
до 5,0 Гкал/ч $K_{э} = 0,8$
св. 5,0 до 20 Гкал/ч $K_{э} = 0,7$

св. 20 Гкал/ч $K_{э} = 0,6$

2. Надежность водоснабжения источников тепла ($K_{в}$) характеризуется наличием или отсутствием резервного водоснабжения:

- при наличии второго независимого водовода, артезианской скважины или емкости с запасом воды на 12 часов работы отопительной котельной при расчетной нагрузке $K_{в} = 1,0$;

- при отсутствии резервного водоснабжения при мощности отопительной котельной

до 5,0 Гкал/ч $K_{в} = 0,8$

св. 5,0 до 20 Гкал/ч $K_{в} = 0,7$

св. 20 Гкал/ч $K_{в} = 0,6$

3. Надежность топливоснабжения источников тепла ($K_{т}$) характеризуется наличием или отсутствием резервного топливоснабжения:

- при наличии резервного топлива $K_{т} = 1,0$;

- при отсутствии резервного топлива при мощности отопительной котельной

до 5,0 Гкал/ч $K_{т} = 1,0$

св. 5,0 до 20 Гкал/ч $K_{т} = 0,7$

св. 20 Гкал/ч $K_{т} = 0,5$

4. Одним из показателей, характеризующих надежность системы коммунального теплоснабжения, является соответствие тепловой мощности источников тепла и пропускной способности тепловых сетей расчетным тепловым нагрузкам потребителей ($K_{б}$).

Величина этого показателя определяется размером дефицита

до 10% $K_{б} = 1,0$

св. 10 до 20% $K_{б} = 0,8$

св. 20 до 30% $K_{б} = 0,6$

св. 30% $K_{б} = 0,3$

5. Существенное влияние на надежность системы теплоснабжения имеет техническое состояние тепловых сетей, характеризующее наличием ветхих, подлежащих замене трубопроводов ($K_{с}$):

при доле ветхих сетей

до 10% $K_{с} = 1,0$

св. 10 до 20% $K_{с} = 0,8$

св. 20 до 30% $K_{с} = 0,6$

св. 30% $K_{с} = 0,5$

6. Показатель надежности конкретной системы теплоснабжения $K_{над}$ определяется как средний по частным показателям $K_{э}$, $K_{в}$, $K_{т}$, $K_{б}$, $K_{р}$ и $K_{с}$.

$$K_{над} = \frac{K_{э} + K_{в} + K_{т} + K_{б} + K_{р} + K_{с}}{n}$$

где:

n - число показателей, учтенных в числителе.

В зависимости от полученных показателей надежности отдельных систем и системы коммунального теплоснабжения города (населенного пункта) они с точки зрения надежности могут быть оценены как

высоконадежные при $K_{над}$ - более 0,9

надежные $K_{над}$ - от 0,75 до 0,89

малонадежные $K_{над}$ - от 0,5 до 0,74

ненадежные $K_{над}$ - менее 0,5.

Таблица 11.1.1- Критерии оценки надежности и коэффициент надежности системы теплоснабжения

Показатель надежности	«Котельная Уринской СОШ»
надежность электроснабжения источников тепловой энергии (Кэ)	0,8
надежность водоснабжения источников тепловой энергии (Кв)	0,8
надежность топливоснабжения источников тепловой энергии (Кт)	1,0
соответствие тепловой мощности источников тепловой энергии и пропускной способности тепловых сетей расчетным тепловым нагрузкам потребителей (Кб)	1,0
техническое состояние тепловых сетей, характеризуемое наличием ветхих, подлежащих замене трубопроводов (Кс)	0,5
Коэффициент надежности системы коммунального теплоснабжения от источника тепловой энергии (Кнад)	0,82

Из полученных результатов показателей надежности отдельных систем они с точки зрения надежности могут быть оценены как надежные.

Часть 2. МЕТОДЫ И РЕЗУЛЬТАТЫ ОБРАБОТКИ ДАННЫХ ПО ВОССТАНОВЛЕНИЯМ ОТКАЗАВШИХ УЧАСТКОВ ТЕПЛОВЫХ СЕТЕЙ (УЧАСТКОВ ТЕПЛОВЫХ СЕТЕЙ, НА КОТОРЫХ ПРОИЗОШЛИ АВАРИЙНЫЕ СИТУАЦИИ), СРЕДНЕГО ВРЕМЕНИ ВОССТАНОВЛЕНИЯ ОТКАЗАВШИХ УЧАСТКОВ ТЕПЛОВЫХ СЕТЕЙ В КАЖДОЙ СИСТЕМЕ ТЕПЛОСНАБЖЕНИЯ

Отказов на тепловых сетях не было.

Часть 3. РЕЗУЛЬТАТЫ ОЦЕНКИ ВЕРОЯТНОСТИ ОТКАЗА (АВАРИЙНОЙ СИТУАЦИИ) И БЕЗОТКАЗНОЙ (БЕЗАВАРИЙНОЙ) РАБОТЫ СИСТЕМЫ ТЕПЛОСНАБЖЕНИЯ ПО ОТНОШЕНИЮ К ПОТРЕБИТЕЛЯМ, ПРИСОЕДИНЕННЫМ К МАГИСТРАЛЬНЫМ И РАСПРЕДЕЛИТЕЛЬНЫМ ТЕПЛОПРОВОДАМ

Среднее значение интенсивности отказов принимается равным $\lambda_0 = 0,05$ 1/(год·км).

Значения интенсивности отказов $\lambda(t)$ в зависимости от продолжительности эксплуатации τ при значении $\lambda_0 = 0,05$ 1/(год·км). представлены в таблице 11.3.1 и на рисунке 11.3.1.

Таблица 11.3.1 - Значения интенсивности отказов $\lambda(t)$

Наименование показателя	Продолжительность работы участка тепловой сети, лет										
	1	3	4	5	10	15	20	25	30	35	40
Интенсивность отказов $\lambda(t)$, 1/(год·км)	0,079	0,064	0,05	0,05	0,05	0,05	0,064	0,099	0,195	0,525	2,095
Значение коэффициента α , ед	0,80	0,80	1,00	1,00	1,00	1,00	1,36	1,75	2,24	2,88	3,69

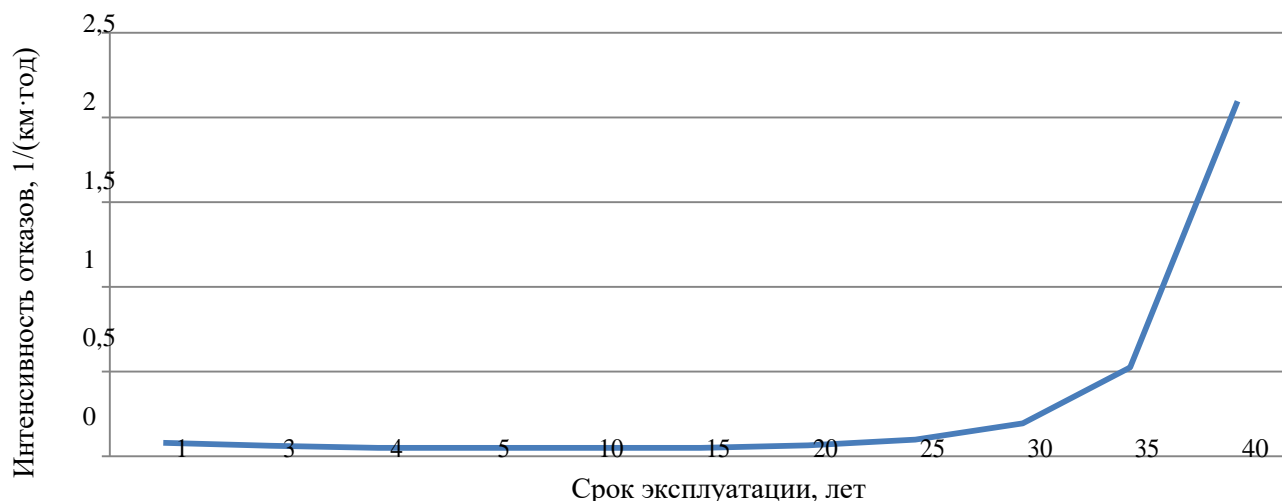


Рисунок 11.3.1 – Интенсивность отказов в зависимости от срока эксплуатации участка тепловой сети

Часть 4. РЕЗУЛЬТАТЫ ОЦЕНКИ КОЭФФИЦИЕНТОВ ГОТОВНОСТИ ТЕПЛОПРОВОДОВ К НЕСЕНИЮ ТЕПЛОВОЙ НАГРУЗКИ

Нарушения подачи теплоты на отопление могут привести к катастрофическим последствиям, а ограничения нагрузки горячего водоснабжения лишь к временному снижению комфорта, поэтому показатели рассчитываются для отопительно-вентиляционной нагрузки.

Надежность расчетного уровня теплоснабжения оценивается коэффициентами готовности, определяемыми для каждого узла-потребителя и представляющими собой вероятности того, что в произвольный момент времени в течение отопительного периода в j-й узел будет обеспечена подача расчетного количества тепла. Иначе, среднее значение доли отопительного сезона, в течение которой теплоснабжение потребителя в j-м узле не нарушается.

Коэффициент готовности к обеспечению расчетного теплоснабжения потребителя (определяется для каждого потребителя расчетной схемы):

$$K_j = p_0 + \sum_{f \in F_j} p_f$$

В СНиП 41.02.2003 «Тепловые сети» значение минимально допустимого показателя готовности системы теплоснабжения в целом принято равным 0,97 без выделения долей источника теплоты, тепловых сетей и потребителей.

Пропускная способность трубопроводов достаточна для пропуска расчетного расхода теплоносителя. На показатель готовности системы теплоснабжения больше всего влияют наличие участков тепловых сетей с сроком эксплуатации более 20-25 лет.

Часть 5. РЕЗУЛЬТАТЫ ОЦЕНКИ НЕДООТПУСКА ТЕПЛОЙ ЭНЕРГИИ ПО ПРИЧИНЕ ОТКАЗОВ (АВАРИЙНЫХ СИТУАЦИЙ) И ПРОСТОЕВ ТЕПЛОВЫХ СЕТЕЙ И ИСТОЧНИКОВ ТЕПЛОЙ ЭНЕРГИИ

Недоотпуск тепловой энергии отсутствует.

ГЛАВА 12. ОБОСНОВАНИЕ ИНВЕСТИЦИЙ В СТРОИТЕЛЬСТВО, РЕКОНСТРУКЦИЮ И ТЕХНИЧЕСКОЕ ПЕРЕВООРУЖЕНИЕ

Часть 1. ОЦЕНКА ФИНАНСОВЫХ ПОТРЕБНОСТЕЙ, ЭФФЕКТИВНОСТИ ИНВЕСТИЦИЙ И ЦЕНОВЫХ ПОСЛЕДСТВИЙ ДЛЯ ПОТРЕБИТЕЛЕЙ

На территории МО СП «Уринское» рекомендуется произвести реконструкцию и (или) модернизацию тепловых сетей.

Ниже в таблице приведены ориентировочные стоимости строительства 1 п.м. тепловой сети (в двухтрубном исполнении).

Таблица 12.1.1 – Финансовые потребности инвестиций в тепловые сети

№	Диаметр трубопровода, мм	Длина участка, м (в 2-трубном исполнении)	Ориентировочная стоимость 1 п/м тепловой сети, тыс. руб. (в 2-трубном исполнении)	Ориентировочная стоимость тепловой сети, тыс. руб. (в 2-трубном исполнении)	Период реализации
1	100	141,3	31,030	4384,54	2022-2025 гг.

Часть 2. ПРЕДЛОЖЕНИЯ ПО ИСТОЧНИКАМ ИНВЕСТИЦИЙ, ОБЕСПЕЧИВАЮЩИХ ФИНАНСОВЫЕ ПОТРЕБНОСТИ

Финансирование мероприятий по строительству, реконструкции и техническому перевооружению источников тепловой энергии и тепловых сетей может осуществляться из двух основных групп источников: бюджетные и внебюджетные.

Бюджетное финансирование указанных проектов осуществляется из бюджета Российской Федерации, бюджетов субъектов Российской Федерации и местных бюджетов в соответствии с Бюджетным кодексом РФ и другими нормативно-правовыми актами.

Дополнительная государственная поддержка может быть оказана в соответствии с законодательством о государственной поддержке инвестиционной деятельности, в том числе при реализации мероприятий по энергосбережению и повышению энергетической эффективности.

Внебюджетное финансирование осуществляется за счет собственных средств теплоснабжающих и теплосетевых предприятий, состоящих из прибыли и амортизационных отчислений.

В соответствии с действующим законодательством и по согласованию с органами тарифного регулирования в тарифы теплоснабжающих и теплосетевых организаций может включаться инвестиционная составляющая, необходимая для реализации указанных выше мероприятий

Часть 3. РАСЧЕТЫ ЦЕНОВЫХ ПОСЛЕДСТВИЙ ДЛЯ ПОТРЕБИТЕЛЕЙ ПРИ РЕАЛИЗАЦИИ ПРОГРАММ СТРОИТЕЛЬСТВА, РЕКОНСТРУКЦИИ И ТЕХНИЧЕСКОГО ПЕРЕВООРУЖЕНИЯ СИСТЕМ ТЕПЛОСНАБЖЕНИЯ

Расчет экономической эффективности инвестиций затрудняется тем, что проекты, предусмотренные схемой теплоснабжения, направлены, в первую очередь не на получение прибыли, а на выполнение мероприятий на устранение износа существующих мощностей, а также на выполнение требований законодательства.

ГЛАВА 13. ИНДИКАТОРЫ РАЗВИТИЯ СИСТЕМ ТЕПЛОСНАБЖЕНИЯ ПОСЕЛЕНИЯ, ГОРОДСКОГО ОКРУГА

Индикаторы развития систем теплоснабжения представлены в таблице.

Таблица 13.1 Индикаторы развития систем теплоснабжения

№ п/п	Индикаторы развития систем теплоснабжения поселения	Ед.изм.	Ожидаемые показатели
1	количество прекращений подачи тепловой энергии, теплоносителя в результате технологических нарушений на тепловых	ед.	0
2	количество прекращений подачи тепловой энергии, теплоносителя в результате технологических нарушений на источниках тепловой энергии;	ед.	0
3	удельный расход условного топлива на единицу тепловой энергии, отпускаемой с коллекторов источников тепловой энергии (отдельно для тепловых электрических	т.у.т./ Гкал	0,2715
4	отношение величины технологических потерь тепловой энергии, теплоносителя к материальной характеристике тепловой сети;	Гкал / м·м	10,55
5	коэффициент использования установленной тепловой мощности;	%	18
6	удельная материальная характеристика тепловых сетей, приведенная к расчетной тепловой нагрузке;	м·м/Гкал/ч	65,0253
7	доля тепловой энергии, выработанной в комбинированном режиме (как отношение величины тепловой энергии, отпущенной из отборов турбоагрегатов, к общей величине выработанной тепловой энергии в границах поселения, городского округа);	%	0
8	удельный расход условного топлива на отпуск электрической энергии;	кг.у.т./ кВт	0

№ п/п	Индикаторы развития систем теплоснабжения поселения	Ед.изм.	Ожидаемые показатели
9	коэффициент использования теплоты топлива (только для источников тепловой энергии, функционирующих в режиме комбинированной выработки электрической	%	0
10	доля отпуска тепловой энергии, осуществляемого потребителям по приборам учета, в общем объеме отпущенной тепловой энергии;	%	50,000

ГЛАВА 14. ЦЕНОВЫЕ (ТАРИФНЫЕ) ПОСЛЕДСТВИЯ

Часть 1. ТАРИФНО-БАЛАНСОВЫЕ РАСЧЕТНЫЕ МОДЕЛИ ТЕПЛОСНАБЖЕНИЯ ПОТРЕБИТЕЛЕЙ ПО КАЖДОЙ СИСТЕМЕ ТЕПЛОСНАБЖЕНИЯ

Выполнение расчетов ценовых (тарифных) последствий для потребителей при реализации программ строительства, реконструкции и технического перевооружения и (или) модернизации систем теплоснабжения на данном этапе невозможно, т.к. неизвестна структура утвержденного тарифа на тепловую энергию. Для регулируемой организации ООО «Тепловик», осуществляющих деятельность в границах МО СП «Уринское», тарифы на тепловую энергию утверждены Приказом Республиканской службы по тарифам Республики Бурятия от 14.11.2019 № 2/60 «Приложение № 1 к приказу Республиканской службы по тарифам Республики Бурятия от 27.11.2018 № 2/26. Подробная калькуляция должна быть раскрыта в Протоколах от 14.11.2019 г., однако такой протокол отсутствует в открытом доступе.

Часть 2. ТАРИФНО-БАЛАНСОВЫЕ РАСЧЕТНЫЕ МОДЕЛИ ТЕПЛОСНАБЖЕНИЯ ПОТРЕБИТЕЛЕЙ ПО КАЖДОЙ ЕДИНОЙ ТЕПЛОСНАБЖАЮЩЕЙ ОРГАНИЗАЦИИ

Выполнение расчетов ценовых (тарифных) последствий для потребителей при реализации программ строительства, реконструкции и технического перевооружения и (или) модернизации систем теплоснабжения на данном этапе невозможно, т.к. неизвестна структура утвержденного тарифа на тепловую энергию. Для регулируемой организации ООО «Тепловик», осуществляющих деятельность в границах МО СП «Уринское», тарифы на тепловую энергию утверждены Приказом Республиканской службы по тарифам Республики Бурятия от 14.11.2019 № 2/60 «Приложение № 1 к приказу Республиканской службы по тарифам Республики Бурятия от 27.11.2018 № 2/26. Подробная калькуляция должна быть раскрыта в Протоколах от 14.11.2019 г., однако такой протокол отсутствует в открытом доступе.

Часть 3. РЕЗУЛЬТАТЫ ОЦЕНКИ ЦЕНОВЫХ (ТАРИФНЫХ) ПОСЛЕДСТВИЙ РЕАЛИЗАЦИИ ПРОЕКТОВ СХЕМЫ ТЕПЛОСНАБЖЕНИЯ НА ОСНОВАНИИ РАЗРАБОТАННЫХ ТАРИФНО-БАЛАНСОВЫХ МОДЕЛЕЙ

Выполнение расчетов ценовых (тарифных) последствий для потребителей при реализации программ строительства, реконструкции и технического перевооружения и (или) модернизации систем теплоснабжения на данном этапе невозможно, т.к. неизвестна структура утвержденного тарифа на тепловую энергию. Для регулируемой организации ООО «Тепловик», осуществляющих деятельность в границах МО СП «Уринское», тарифы на тепловую энергию утверждены Приказом Республиканской службы по тарифам Республики Бурятия от 14.11.2019 № 2/60 «Приложение № 1 к приказу Республиканской службы по тарифам Республики Бурятия от 27.11.2018 № 2/26. Подробная калькуляция должна быть раскрыта в Протоколах от 14.11.2019 г., однако такой протокол отсутствует в открытом доступе.

ГЛАВА 15. РЕЕСТР ЕДИНЫХ ТЕПЛОСНАБЖАЮЩИХ ОРГАНИЗАЦИЙ

Часть 1. РЕЕСТР СИСТЕМ ТЕПЛОСНАБЖЕНИЯ, СОДЕРЖАЩИЙ ПЕРЕЧЕНЬ ТЕПЛОСНАБЖАЮЩИХ ОРГАНИЗАЦИЙ, ДЕЙСТВУЮЩИХ В КАЖДОЙ СИСТЕМЕ ТЕПЛОСНАБЖЕНИЯ, РАСПОЛОЖЕННЫХ В ГРАНИЦАХ ПОСЕЛЕНИЯ, ГОРОДСКОГО ОКРУГА, ГОРОДА ФЕДЕРАЛЬНОГО ЗНАЧЕНИЯ

В таблице представлен реестр систем теплоснабжения, содержащий перечень теплоснабжающих организаций, действующих в каждой системе теплоснабжения, расположенных в МО СП «Уринское».

Таблица 15.1.1 - Перечень теплоснабжающих организаций

№	Наименование организации	Статус организации	Зона действия	Основание
1	ООО "Тепловик"	Единая теплоснабжающая организация, Теплосетевая организация	с. Уро	По критериям

Часть 2. РЕЕСТР ЕДИНЫХ ТЕПЛОСНАБЖАЮЩИХ ОРГАНИЗАЦИЙ, СОДЕРЖАЩИЙ ПЕРЕЧЕНЬ СИСТЕМ ТЕПЛОСНАБЖЕНИЯ, ВХОДЯЩИХ В СОСТАВ ЕДИНОЙ ТЕПЛОСНАБЖАЮЩЕЙ ОРГАНИЗАЦИИ

Таблица 15.2.1 - Реестр теплоснабжающих организаций

№	Источник тепловой энергии	Организация наделенная статусом Единой теплоснабжающей организацией
1	«Котельная Уринской СОШ»	ООО "Тепловик"

Часть 3. ОСНОВАНИЯ, В ТОМ ЧИСЛЕ КРИТЕРИИ, В СООТВЕТСТВИИ С КОТОРЫМИ ТЕПЛОСНАБЖАЮЩАЯ ОРГАНИЗАЦИЯ ОПРЕДЕЛЕНА ЕДИНОЙ ТЕПЛОСНАБЖАЮЩЕЙ ОРГАНИЗАЦИЕЙ

Для присвоения организации статуса ЕТО на территории городского округа организации, владеющие на праве собственности или ином законном основании

источниками тепловой энергии и (или) тепловыми сетями, подают в уполномоченный орган в течение 1 месяца с даты опубликования (размещения) в установленном порядке проекта схемы теплоснабжения заявку на присвоение статуса ЕТО с указанием зоны ее деятельности. К заявке прилагается бухгалтерская отчетность, составленная на последнюю отчетную дату перед подачей заявки, с отметкой налогового органа о ее принятии.

Уполномоченные органы обязаны в течение 3 рабочих дней с даты окончания срока для подачи заявок разместить сведения о принятых заявках на сайте поселения, городского округа, на сайте соответствующего субъекта Российской Федерации в информационно-телекоммуникационной сети "Интернет" (далее - официальный сайт).

В случае если органы местного самоуправления не имеют возможности размещать соответствующую информацию на своих официальных сайтах, необходимая информация может размещаться на официальном сайте субъекта Российской Федерации, в границах которого находится соответствующее муниципальное образование. Поселения, входящие в муниципальный район, могут размещать необходимую информацию на официальном сайте этого муниципального района.

В случае если в отношении одной зоны деятельности единой теплоснабжающей организации подана 1 заявка от лица, владеющего на праве собственности или ином законном основании источниками тепловой энергии и (или) тепловыми сетями в соответствующей зоне деятельности единой теплоснабжающей организации, то статус единой теплоснабжающей организации присваивается указанному лицу. В случае если в отношении одной зоны деятельности единой теплоснабжающей организации подано несколько заявок от лиц, владеющих на праве собственности или ином законном основании источниками тепловой энергии и (или) тепловыми сетями в соответствующей зоне деятельности единой теплоснабжающей организации, уполномоченный орган присваивает статус единой теплоснабжающей организации в соответствии с пунктами 7 -10 ПП РФ № 808 от 08.08.2012 г.

Критерии соответствия ЕТО, установлены в пункте 7 раздела II «Критерии и порядок определения единой теплоснабжающей организации» Постановления Правительства РФ от 08.08.2012 г. № 808 «Правила организации теплоснабжения в Российской Федерации».

Согласно пункту 7 ПП РФ № 808 от 08.08.2012 г. критериями определения единой теплоснабжающей организации являются:

– владение на праве собственности или ином законном основании источниками тепловой энергии с наибольшей рабочей тепловой мощностью и (или) тепловыми сетями с наибольшей емкостью в границах зоны деятельности единой теплоснабжающей организации;

– размер собственного капитала;

– способность в лучшей мере обеспечить надежность теплоснабжения в соответствующей системе теплоснабжения.

В случае если заявка на присвоение статуса ЕТО подана организацией, которая владеет на праве собственности или ином законном основании источниками тепловой энергии с наибольшей рабочей тепловой мощностью и тепловыми сетями с наибольшей емкостью в границах зоны деятельности единой теплоснабжающей организации, статус единой теплоснабжающей организации присваивается данной организации.

В случае если заявки на присвоение статуса ЕТО поданы от организации, которая владеет на праве собственности или ином законном основании источниками тепловой энергии с наибольшей рабочей тепловой мощностью, и от организации, которая владеет на праве собственности или ином законном основании тепловыми сетями с наибольшей емкостью в границах зоны деятельности единой теплоснабжающей организации, статус единой теплоснабжающей организации присваивается той организации из указанных, которая имеет наибольший размер собственного капитала. В случае если размеры собственных капиталов этих организаций различаются не более чем на 5 процентов, статус

ЕТО присваивается организации, способной в лучшей мере обеспечить надежность теплоснабжения в соответствующей системе теплоснабжения.

Единая теплоснабжающая организация при осуществлении своей деятельности обязана:

- заключать и исполнять договоры теплоснабжения с любыми обратившимися к ней потребителями тепловой энергии, теплопотребляющие установки которых находятся в данной системе теплоснабжения при условии соблюдения указанными потребителями выданных им в соответствии с законодательством о градостроительной деятельности технических условий подключения к тепловым сетям;

- заключать и исполнять договоры поставки тепловой энергии (мощности) и (или) теплоносителя в отношении объема тепловой нагрузки, распределенной в соответствии со схемой теплоснабжения;

- заключать и исполнять договоры оказания услуг по передаче тепловой энергии, теплоносителя в объеме, необходимом для обеспечения и теплоснабжения потребителей тепловой энергии с учетом потерь тепловой энергии, теплоносителя при их передаче

Границы зоны деятельности ЕТО в соответствии с п.19 установлены ПП РФ от 08.08.2012 № 808 могут быть изменены в следующих случаях:

- подключение к системе теплоснабжения новых теплопотребляющих установок, источников тепловой энергии или тепловых сетей, или их отключение от системы теплоснабжения;

- технологическое объединение или разделение систем теплоснабжения.

Сведения об изменении границ зон деятельности ЕТО, а также сведения о присвоении другой организации статуса ЕТО подлежат внесению в схему теплоснабжения при ее актуализации.

Обоснование решений о присвоении статуса ЕТО на территории МО СП «Уринское»: ООО «Тепловик».

Часть 4. ЗАЯВКИ ТЕПЛОСНАБЖАЮЩИХ ОРГАНИЗАЦИЙ, ПОДАННЫЕ В РАМКАХ РАЗРАБОТКИ ПРОЕКТА СХЕМЫ ТЕПЛОСНАБЖЕНИЯ (ПРИ ИХ НАЛИЧИИ), НА ПРИСВОЕНИЕ СТАТУСА ЕДИНОЙ ТЕПЛОСНАБЖАЮЩЕЙ ОРГАНИЗАЦИИ

В рамках разработки проекта схемы теплоснабжения, заявки теплоснабжающих организаций, на присвоение статуса единой теплоснабжающей организации, отсутствуют.

Часть 5. ОПИСАНИЕ ГРАНИЦ ЗОН ДЕЯТЕЛЬНОСТИ ЕДИНОЙ ТЕПЛОСНАБЖАЮЩЕЙ ОРГАНИЗАЦИИ (ОРГАНИЗАЦИЙ)

Границы зон деятельности единых теплоснабжающих организаций находятся в МО СП «Уринское».

ГЛАВА 16. РЕЕСТР ПРОЕКТОВ СХЕМЫ ТЕПЛОСНАБЖЕНИЯ

Часть 1. ПЕРЕЧЕНЬ МЕРОПРИЯТИЙ ПО СТРОИТЕЛЬСТВУ, РЕКОНСТРУКЦИИ ИЛИ ТЕХНИЧЕСКОМУ ПЕРЕВООРУЖЕНИЮ ИСТОЧНИКОВ ТЕПЛОВОЙ ЭНЕРГИИ

В таблице ниже приведены объёмы инвестиций в строительство, реконструкцию и техническое перевооружение источника тепловой энергии «Котельная Уринской СОШ».

Таблица 16.1.1. Объемы инвестиций в источники тепловой энергии

№	Технические мероприятия	Итого капитальных вложений в ценах 2019	Год реализации
1	Не предусмотрены		

Часть 2. ПЕРЕЧЕНЬ МЕРОПРИЯТИЙ ПО СТРОИТЕЛЬСТВУ, РЕКОНСТРУКЦИИ И ТЕХНИЧЕСКОМУ ПЕРЕВООРУЖЕНИЮ ТЕПЛОВЫХ СЕТЕЙ И СООРУЖЕНИЙ НА НИХ

В таблице ниже приведены оценки стоимости реконструкцию на организацию ООО "Тепловик".

Таблица 16.2.1 Стоимость реконструкции сетей от «Котельной Уринской СОШ»

№	Наименование участка	Диаметр трубопровода наружный, мм	Длина участка, м (в 2-трубном исполнении)	Ориентировочная стоимость тепловой сети, тыс. руб. (в 2-трубном исполнении)	Период реализации
1	котельная-тк	100	8,1	251,343	2022-2025 гг.
2	тк-тк1	100	32,2	999,166	2022-2025 гг.
3	тк1-гараж	100	12,3	381,669	2022-2025 гг.
4	тк-тк2	100	51,8	1607,354	2022-2025 гг.
5	тк2-тк3	100	35,4	1098,462	2022-2025 гг.
6	тк3-школа	100	1,5	46,545	2022-2025 гг.
Итого:			141,3	4384,54	

Часть 3. ПЕРЕЧЕНЬ МЕРОПРИЯТИЙ, ОБЕСПЕЧИВАЮЩИХ ПЕРЕХОД ОТ ОТКРЫТЫХ СИСТЕМ ТЕПЛОСНАБЖЕНИЯ (ГОРЯЧЕГО ВОДОСНАБЖЕНИЯ) НА ЗАКРЫТЫЕ СИСТЕМЫ ГОРЯЧЕГО ВОДОСНАБЖЕНИЯ

На территории МО СП «Уринское» источник тепловой энергии обеспечивает централизованное отопление без горячего водоснабжения.

ГЛАВА 17. ЗАМЕЧАНИЯ И ПРЕДЛОЖЕНИЯ К ПРОЕКТУ СХЕМЫ ТЕПЛОСНАБЖЕНИЯ

Замечания были направлены в формате исходных данных.

ГЛАВА 18. СВОДНЫЙ ТОМ ИЗМЕНЕНИЙ, ВЫПОЛНЕННЫХ В ДОРАБОТАННОЙ И (ИЛИ) АКТУАЛИЗИРОВАННОЙ СХЕМЕ ТЕПЛОСНАБЖЕНИЯ

Было разработано согласно постановлению Правительства РФ от 22 февраля 2012 г. N 154 "О требованиях к схемам теплоснабжения, порядку их разработки и утверждения" и предоставленным данным ресурсоснабжающей организацией и администрацией МО сельское поселение «Уринское».